

# 목 차

분 기 보 고 서 .....	1
【 대표이사 등의 확인 】 .....	2
I. 회사의 개요.....	3
1. 회사의 개요.....	3
2. 회사의 연혁.....	4
3. 자본금 변동사항.....	4
4. 주식의 총수 등 .....	6
5. 의결권 현황.....	7
6. 배당에 관한 사항 등 .....	8
II. 사업의 내용 .....	9
III. 재무에 관한 사항 .....	20
1. 요약재무정보 .....	20
2. 연결재무제표 .....	20
3. 연결재무제표 주식 .....	20
4. 재무제표 .....	20
5. 재무제표 주식 .....	25
6. 기타 재무에 관한 사항.....	62
IV. 감사인의 감사의견 등 .....	67
V. 이사의 경영진단 및 분석의견.....	68
VI. 이사회 등 회사의 기관에 관한 사항 .....	69
1. 이사회에 관한 사항 .....	69
2. 감사제도에 관한 사항.....	70
3. 주주의 의결권 행사에 관한 사항.....	70
VII. 주주에 관한 사항.....	72
VIII. 임원 및 직원 등에 관한 사항.....	76
1. 임원 및 직원의 현황 .....	76
2. 임원의 보수 등 .....	77
IX. 계열회사 등에 관한 사항.....	79
X. 이해관계자와의 거래내용.....	80
XI. 그 밖에 투자자 보호를 위하여 필요한 사항 .....	81
【 전문가의 확인 】 .....	83
1. 전문가의 확인 .....	84
2. 전문가와의 이해관계 .....	84

# 분기보고서

(제 13 기)

사업연도 2017년 01월 01일 부터  
2017년 03월 31일 까지

금융위원회

한국거래소 귀중

2017년 05 월 15 일

제출대상법인 유형 :

주권상장법인

면제사유발생 :

해당사항 없음

회 사 명 :

아이텍반도체(주)

대 표 이 사 :

유 남 영

본 점 소 재 지 :

경기도 화성시 동탄면 동탄산단4길 9-15

(전 화)031-8077-1500

(홈페이지) <http://www.iteksemi.com>

작 성 책 임 자 :

(직 책) 차장 (성 명) 김현정

(전 화) 031-8077-1500

## 【 대표이사 등의 확인 】

### 대표이사등의 확인 · 서명

#### 확 인 서

우리는 당사의 대표이사 및 신고담당업무 이사로서 이 공시서류의 기재내용에 상당한 주의를 다하여 직접 확인, 검토한 결과, 중요한 기재사항의 기재 또는 표시의 누락이나 허위의 기재 또는 표시가 없고, 이 공시서류에 표시된 기재 또는 표시사항을 이용하는 자의 중대한 오해를 유발하는 내용이 기재 또는 표시되지 아니하였음을 확인합니다.

또한 당사는 [주식회사의 외부감사에 관한 법률] 제2조의 2 및 제2조의 3의 규정에 따라 내부회계관리제도를 마련하여 운영하고 있음을 확인합니다. ([주식회사의 외부감사에 관한 법률] 제2조에 의한 외감대상법인에 한함)

2017 년 5 월 15 일

아 이 텍 반 도 체, 주  
대표이사 유 남 영 서명

신고업무담당이사 오 재 균 서명

# I. 회사의 개요

## 1. 회사의 개요

### 가. 회사의 법적, 상업적 명칭

당사의 명칭은 '아이텍반도체 주식회사'라고 표기합니다.  
또한 영문으로는 ITEK Semiconductor, Inc. 라고 표기합니다.

### 나. 설립일자 및 존속기간

2005년 2월 1일에 설립되었습니다.

### 다. 본점의 주소, 전화번호 및 홈페이지

주 소 : 경기도 화성시 동탄면 동탄산단4길 9-15  
전 화 : 031-8077-1500  
홈페이지 : <http://www.iteksemi.com>

### 라. 중소기업 해당여부

당사는 보고서 제출일 현재 중소기업기본법 제2조에 의한 중소기업에 해당합니다.

### 마. 주요사업의 내용 및 향후 추진하려는 신규사업에 관한 간략한 설명

당사는 시스템 반도체 테스트회사로서 시스템 반도체 생산의 마지막 공정인 테스트를 담당하고 있습니다. 시스템 반도체 테스트분야의 주요 고객은 반도체 테스트를 아웃소싱하는 업체로 IDM, 팹리스 업체입니다. 당사의 경우 대부분이 팹리스 업체입니다.

### 바. 계열회사의 총수, 주요계열회사의 명칭 및 상장여부

- 사업보고서 작성일 현재 해당사항 없습니다.

### 사. 신용평가에 관한 사항

- 사업보고서 작성일 현재 해당사항 없습니다.

## 2. 회사의 연혁

일 자	주 요 내 용
2005년 02월	아이텍반도체(주) 법인설립, 본사 아파트형공장 매입
2005년 03월	유상증자 , Credence Quartet Test 장비 최초 투자
2005년 04월	유상증자
2005년 08월	본사 아파트형공장 추가매입
2005년 12월	벤처기업인증(인증기관 : 경기중소기업청)
2006년 02월	ISO9001 , ISO14001 인증
2006년 05월	유상증자
2007년 02월	본사 아파트형공장 추가 매입
2007년 07월	제3자 배정 유상증자, Verigy 93000 Test 장비 최초 투자
2008년 01월	본사 아파트형공장 추가 매입
2008년 06월	기술혁신형 중소기업(INNO-BIZ) 획득-경기지방중소기업청장
2009년 10월	제3자 배정 유상증자, Eagle ETS364B Test 장비 최초 투자
2009년 11월	기업부설연구소 설립, 우리사주조합설립
2009년 12월	제3자 배정 유상증자
2010년 02월	35% 무상증자
2010년 06월	본사 아파트형 공장 추가 매입
2010년 10월	코스닥 상장
2013년 11월	동탄 공장 착공
2015년 02월	동탄 신공장으로 본사 이전

## 3. 자본금 변동사항

증자(감자)현황

(기준일 : 2017년 03월 31일 )

(단위 : 원, 주)

주식발행 (감소)일자	발행(감소) 형태	발행(감소)한 주식의 내용				
		주식의 종류	수량	주당 액면가액	주당발행 (감소)가액	비고
2005.03.23	유상증자(주주배정)	보통주	1,000,000	500	500	-
2005.06.01	유상증자(주주배정)	보통주	240,000	500	1,250	-
2006.05.10	유상증자(주주배정)	보통주	160,000	500	2,000	-
2007.07.11	유상증자(제3자배정)	보통주	200,000	500	6,500	-
2009.10.01	유상증자(제3자배정)	우선주	422,222	500	9,000	-
2009.12.15	유상증자(제3자배정)	보통주	150,000	500	2,550	-
2010.02.05	무상증자	보통주	962,500	500	-	-
2010.02.05	무상증자	우선주	147,778	500	-	-
2010.10.20	유상증자(일반공모)	보통주	900,000	500	9,100	-

2010.10.27	전환권 행사	보통주	26,546	500	-	-
2017.03.07	주식매수선택권 행사	보통주	16,000	500	2,900	-
2017.03.28	주식매수선택권 행사	보통주	10,000	500	2,900	-

## 4. 주식의 총수 등

### 가. 주식의 총수 현황

(기준일 : 2017년 03월 31일 )

(단위 : 주)

구 분	주식의 종류			비고
	보통주	-	합계	
I. 발행할 주식의 총수	20,000,000	-	20,000,000	-
II. 현재까지 발행한 주식의 총수	5,235,046	-	5,235,046	-
III. 현재까지 감소한 주식의 총수	-	-	-	-
	1. 감자	-	-	-
	2. 이익소각	-	-	-
	3. 상환주식의 상환	-	-	-
	4. 기타	-	-	-
IV. 발행주식의 총수 (II-III)	5,235,046	-	5,235,046	-
V. 자기주식수	-	-	-	-
VI. 유통주식수 (IV-V)	5,235,046	-	5,235,046	-

### 나. 자기주식 취득 및 처분 현황

- 1분기보고서 작성일 현재 해당사항 없습니다.

### 다. 보통주외의 주식

- 1분기보고서 작성일 현재 해당사항 없습니다.

## 5. 의결권 현황

(기준일 : 2017년 03월 31일 )

(단위 : 주)

구 분	주식의 종류	주식수	비고
발행주식총수(A)	보통주	5,235,046	-
	-	-	-
의결권없는 주식수(B)	-	-	-
	-	-	-
정관에 의하여 의결권 행사가 배제된 주식수(C)	-	-	-
	-	-	-
기타 법률에 의하여 의결권 행사가 제한된 주식수(D)	-	-	-
	-	-	-
의결권이 부활된 주식수(E)	-	-	-
	-	-	-
의결권을 행사할 수 있는 주식수 (F = A - B - C - D + E)	보통주	5,235,046	-
	-	-	-



## 6. 배당에 관한 사항 등

구 분	주식의 종류	당기	전기	전전기
		제13기	제12기	제11기
주당액면가액(원)		500	500	500
(연결)당기순이익(백만원)		-	1,434	-586
(개별)당기순이익(백만원)		-	-	-
(연결)주당순이익(원)		6	275	-112
현금배당금총액(백만원)		-	-	-
주식배당금총액(백만원)		-	-	-
(연결)현금배당성향(%)		-	-	-
현금배당수익률(%)	-	-	-	-
	-	-	-	-
주식배당수익률(%)	-	-	-	-
	-	-	-	-
주당 현금배당금(원)	-	-	-	-
	-	-	-	-
주당 주식배당(주)	-	-	-	-
	-	-	-	-

## II. 사업의 내용

### 1. 업계 개황

#### 가. 반도체 테스트 분야란

반도체 산업은 “산업의 쌀” 또는 “경제의 인프라”로 불리며, 전자, 정보통신, 자동차, 항공우주, 바이오 산업등 첨단산업에 걸쳐 핵심이 되는 기반산업으로 국가경쟁력 향상에 지대한 영향을 주는 고부가가치 산업입니다.

초기 반도체 산업은 종합반도체업체(IDM)의 주도로 성장하였지만, 최근 들어서는 각생산공정별로 전문화되고 있는 추세입니다. 반도체 테스트는 반도체 생산공정상의 마지막 부분을 담당하며, 생산된 웨이퍼와 반도체 칩을 전수 검사하여 양품과불량을 판별하는 전문 업체를 지칭합니다.

#### 나. 반도체 산업 내에서의 테스트 분야의 Position

##### ① 반도체 제조공정별 특성과 주요 기업

반도체 회사들을 제조공정에 따라 나누면 아래[표]와 같이 전체 공정을 모두 가지고 있는 IDM 업체와 각 공정에 전문화된 회사들로 나눌 수 있습니다. 팹리스 업체와 파운드리 업체는 전공정에 전문화된 회사들이고, 패키지와 테스트 업체는 후공정에서 전문화된 회사들입니다.

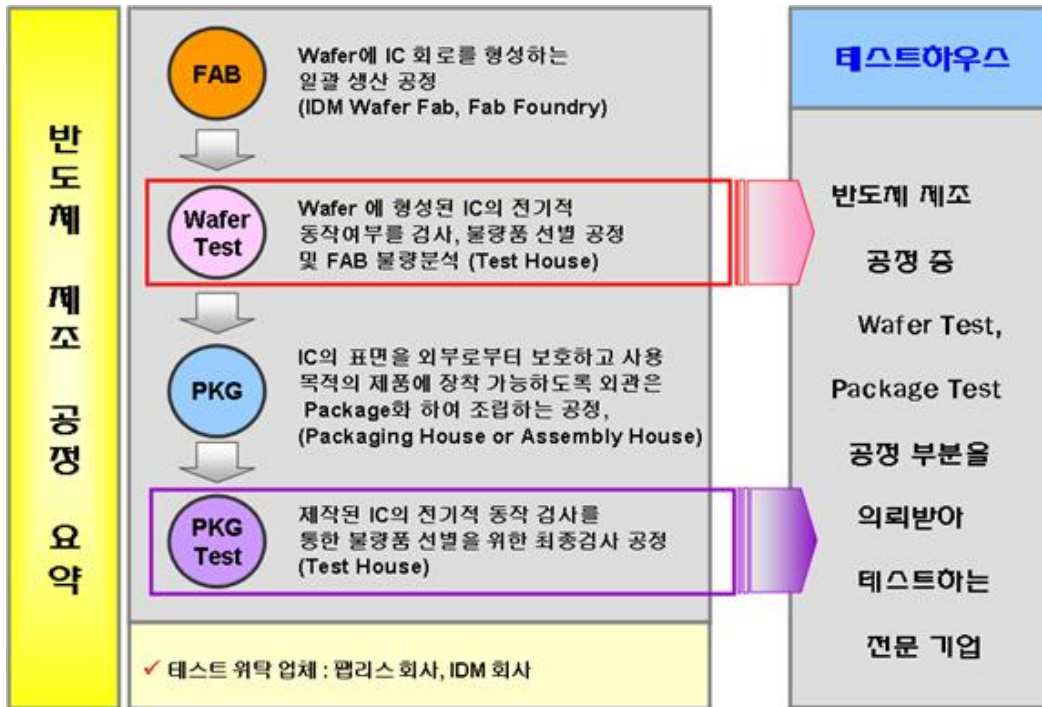
[표] 반도체 제조공정별 특성과 주요 기업

공정별		사업특성	주요업체
일관공정 (IDM)		<ul style="list-style-type: none"> <li>- 칩설계에서 제조 및 테스트까지 일관공정 체제를 구축하여 직접수행</li> <li>- 메모리 제조의 가장 성숙한 모델</li> <li>- 기술력과 규모의 경제를 통한 경쟁 확보</li> <li>- 거대 투자의 고위험 고수익 형태</li> </ul>	Intel, 삼성, 하이닉스, Micron, TI,STMicro, Qimonda, Infineon, Freescale, Elpida, Renesas, NEC Elec
前공정	설계전문 (Fabless)	<ul style="list-style-type: none"> <li>- 칩의 설계만 전문으로 하는 업체</li> <li>- 고위험의 거대투자를 회피 할 수 있으나, 위탁제조의 비용 부담 필요</li> <li>- 고도의 시장 예측이 필요하며, 주문생산의 최소 물량 수준 예측 필요</li> </ul>	Broadcom, Qualcomm, Marvell, Xilinx, Altera, NVIDIA, ATI, 아나패스, 넥스트칩
	제조전문 (파운드리)	<ul style="list-style-type: none"> <li>- 주문방식에 의해 칩 생산만 전문</li> <li>- 직접 칩을 설계하지 않고, 설계 전문업체 부터 위탁 제조</li> </ul>	TSMC, UMC, SMIC, Chartered Semi, IBM Micro, 동부하이텍
後공정	패키지 및 테스트	<ul style="list-style-type: none"> <li>- 일반적으로 메모리 제조는 자체적으로 조립하지만, 비메모리분야는 다양한 제품을 모두 패키징 처리 할 수 없어 외부 위탁함</li> <li>- 반도체 테스트는 전수 검사 이므로 자체적으로 조립 업체에서 하지만, 검사 장비가 고가이므로 다양한 칩을 모두 할 수 없어 테스트 전문 업체에 위탁함</li> </ul>	ASE Test, Amkor, Siliconware Precscio, STATS-ChipPAC

자료 : KIET 산업 연구원

② 테스트 회사의 Position과 역할

반도체테스트는 반도체 제조공정상 후공정에 속하며, 생산공정상에서 웨이퍼 테스트와 패키지 테스트를 담당합니다. 웨이퍼 테스트 (Wafer Test)는 웨이퍼에 형성된 IC의 전기적 동작 여부를 검사하여 양품과 불량품을 선별한 후 다음 패키징 공정에 넘겨주는 것이며, 패키지 테스트(Package Test)는 제작된 반도체 칩의 전기적 동작 검사를 통한 양품을 선별 최종 납품하는 역할을 수행합니다. 아래[그림]는 반도체 제조공정상 반도체 테스트 회사의 위치와 업무를 표현한 내용입니다.



반도체테스트는 반도체 제조 공정상 맨 마지막에 위치하므로, 반도체 칩의 양품, 불량 판별 뿐 아니라 문제 발생시 어느 공정에서 문제가 되는지를 판별해 주는 역할을 수행하고 있습니다. 이는 반도체 산업내에서 테스트회사의 전문성이 요구받는 사항이기도 합니다.

다. 시스템 반도체 테스트 회사의 성격

메모리와 시스템 반도체 산업이 서로 다른 방향으로 발전했듯이 테스트 방식도 메모리와 시스템 반도체에 따라 다릅니다. 테스트 장비도 메모리 반도체는 일시에 많이 테스트 할 수 있게 발전을 하였고, 시스템 반도체는 다양한 반도체 테스트가 소량으로 가능토록 발전을 하였습니다. 아래[표]는 메모리 테스트 산업과 시스템 반도체 테스트 산업을 비교한 것입니다.

[표] 메모리 테스트 산업과 시스템 반도체 테스트 산업 비교

구분	메모리 테스트 산업	시스템 반도체 테스트 산업
----	------------	----------------

테스트 기법 및 항목	제한된 제품 D램(SD램, DDR), S램, Flash Memory 등에 대한 일반화된 테스트 기법 및 항목이 존재	제품의 설계목적에 따른 각 제품에 대한 다른 테스트 기법 및 항목 적용
투자 비용	테스터 대당 가격 (30억원~100억원)	테스터 대당 가격 (5억원~20억원)
대상 제품	소품종에 대한 대량 생산	다품종에 대한 각기 다른 생산 물량

시스템 반도체 테스트 장비는 메모리 테스트 장비에 비하여 낮은 가격이지만 (대당 5억 ~20억) 테스트 대상이 되는 제품의 특성에 따라 여러 가지 설비를 도입해야 합니다. 일반적으로 높은 주파수 대역의 시스템반도체 테스트(T-Con 등) 용 설비, 저 주파수 대역의 시스템반도체 테스트용 설비, 최근 국내 PMIC(Power Management IC) 등의 테스트에 주로 사용되는 Analog 테스트 설비등의 도입이 필요합니다.

또한 메모리 테스트와는 달리 시스템 반도체는 제품의 종류가 많으며, 해당 제품에 대해 테스트 기법과 항목이 각각 달라지므로 시스템 반도체에 대한 테스트 개발자의 폭넓은 이해가 매우 중요합니다.

따라서 메모리 반도체 테스트에 비해 시스템 반도체 테스트는 다양한 칩에 대한 이해력과 테스트 프로그램 개발능력, 다양한 고객에 대한 대응능력, 다품종 칩 양산 테스트에 따른 생산 스케줄 조정능력 등이 추가로 요구되고 있습니다.

## 2. 회사 현황

### 가. 영업개황

당사는 설립시부터 고객의 성공이 회사의 성공이라는 미션아래 고객인 팹리스 회사와의 동반 성장을 위한 전략을 추구하여 왔습니다. 시스템반도체 생산은 공정별 전문 업체로 발전하여 왔으며, 팹리스업체가 설계한 제품을 파운드리 업체에서 생산, 패키징업체와 테스트회사를 통하여 다품종 소량 생산으로 수요자의 다양한 요구에 신속하게 대응하고 있습니다. TV, PC, 모바일기기 등 각 제품의 특성에 맞는 다양한 반도체를 개발, 양산하는 방향으로 산업구조가 형성되었으며 이에 따라 제품의 양품과 불량품을 판별하는 테스트 전문업체의 필요성이 더욱 대두되고 있습니다.

이런 시장환경에 맞추어 고객별 Needs를 정확히 파악하여 이에 맞는 개발을 통하여 영업을 확대하는 전략을 수립하고 있습니다.

### 나. 시장의 특성

#### 1) 장치 산업

테스트 분야는 장치산업에 속합니다. 고가의 테스트 장비를 설치하여야만 양산이 가능하며, 양산 능력의 조절도 추가 장비 구매에 의해 가능합니다. 장치 산업의 특성상 초기 투자가 필수적이며, 어느 정도 사업규모에 오르기까지는 지속적인 투자가 필요합니다. 테스트 회사를 운영하기 위한 장비는 제품의 불량을 검증하기 위한 테스터, 패키지테스트를 위한 핸들러, 웨이퍼 테스트를 위한 웨이퍼 프로버, 테스트가 완료된 제품의 외관 검사 및 패키징을 위한 후공정 장비 등이 필요합니다.

#### 2) 비용구조의 특이성

테스트 산업은 반도체 제조공정의 마지막 공정으로 고객으로부터 제공받은 웨이퍼와 반도체

칩의 불량유무를 판별하여 제공하게 됩니다. 그러므로 원재료가 없으며, 발생하는 비용은 대부분이 장비 감가상각비와 인건비로 구성되는 특이한 비용 구조를 가지게 됩니다.

### 3) 기술 집약적 산업

테스트산업은 테스트 공정에 대한 기술 집약적 산업이며, 다양한 칩들에 대한 테스트 프로그램 개발 능력이 다른 공정에 비해 경험이 절실히 필요한 산업입니다. 테스트 개발자의 기술 및 경험에 따라 테스트 품질이 크게 달라지므로 핵심 테스트 인력의 보유가 테스트 회사의 큰 경쟁력이 됩니다.

## 다. 경쟁 현황

### 1) 국내 경쟁

국내 시스템 반도체 테스트를 전문으로 하고 있는 대표적인 기업으로는 4개의 업체(에이티 세미콘, 테스나, 지엠테스트, 아이텍반도체)가 있으며 이 외에도 소규모의 업체들이 있습니다

### 2) 진입장벽

반도체 테스트는 테스트 공정에 대한 장치 산업인 동시에 기술 집약적 산업입니다. 따라서 신규로 테스트 산업에 진출하기 위해서는 고가의 테스트 장비를 구입해야하는 비용 부담과 테스트Program 개발 능력 및 양산 능력, 품질 안정화에 대한 여러 가지 조건을 갖추어야 합니다. 이는 새로운 업체들이 반도체 테스트 산업 진입에 높은 진입 장벽 역할을 합니다.

### 3) 경쟁수단

반도체 테스트에 있어 경쟁수단은 해당 반도체를 테스트 할 수 있는 테스트 장비의 보유, 테스트 프로그램 개발 능력, 양산 능력, 테스트 단가를 들 수 있습니다.

### 3. 주요 제품 등의 현황

회사는 시스템반도체 생산의 마지막 공정인 테스트를 담당하는 업체로 테스트 제공을 통해 매출이 발생합니다.

(단위 : 천원)				
품 목	생산(판매) 개시일	2016년 (비율)	2017년 1분기 (비율)	제 품 설 명
패키지 테스트	2005.06	14,226,338 55.2%	3,367,981 56.6%	조립이 완료된 반도체에 대한 최종 양품/불량 판정 테스트
웨이퍼 테스트	2005.07	7,033,408 27.3%	1,288,507 21.6%	Fab에서 나온 Wafer를 조립 진행전 양품/불량 판정 테스트
기 타	-	4,520,359 17.5%	1,298,941 21.8%	반도체 테스트 프로그램 개발 매출 등
합 계		25,780,105 100.0%	5,955,428 100.0%	-

### 4. 생산 및 생산설비에 관한 사항

#### 가. 생산능력 및 생산실적

(단위 : 천개, 천장, 천원)							
제 품 품목명	구 분	2015년		2016년		2017년 1분기	
		수량	금액	수량	금액	수량	금액
패키지 테스트	생산능력	416,280	22,216,169	480,829	25,011,894	104,621	6,385,982
	생산실적	225,038	12,009,900	273,488	14,226,338	55,177	3,367,981
	가 동 율	54.06%		56.88%		52.74%	
웨이퍼 테스트	생산능력	137	12,357,773	118	11,399,419	28	2,258,867
	생산실적	78	7,020,912	73	7,033,408	16	1,288,507
	가 동 율	56.81%		61.70%		57.04%	

(주1) 가동률 : 실제 장비 가동시간 / 최대 가동시간

- 년 최대가동시간 : 일 21시간 \* 353일(월 1일 제외 : 3교대조 근무 교대일)

(주2) 생산능력은 생산실적을 가동률로 역산하여 계산하였습니다.

- 많은 종류의 반도체 칩과 웨이퍼를 테스트하기 때문에 최대 수량은 테스트 반도체 칩의 구성에 따라 변경됩니다. 따라서 해당년 생산실적으로 역산하여 생산능력을 계산하였습니다.

#### 나. 생산설비에 관한 사항

(단위 : 천원)							
구 분	토 지	건 물	기계장치	비품	차량운반구	건설중인자산	합 계
취득원가	당기초	5,490,720	16,510,809	62,128,174	1,422,349	288,272	85,840,324
	취득금액	0	0	1,148,183	7,500	0	1,155,683
	처분금액	0	0	0	0	0	0
	대체	0	0	0	0	0	0

	당기말	5,490,720	16,510,809	63,276,357	1,429,849	288,272	0	86,996,007
감가상각 누계액	당기초	0	863,909	50,213,108	972,720	181,966	0	52,231,703
	처분금액	0	0	0	0	0	0	0
	감가상각비	0	103,166	1,061,498	33,040	6,133	0	1,203,837
	당기말	0	967,075	51,274,606	1,005,760	188,099	0	53,435,540
장부금액	당기초	5,490,720	15,646,900	11,915,066	449,629	106,306	0	33,608,621
	당기말	5,490,720	15,543,734	12,001,751	424,089	100,173	0	33,560,467

## 5. 매출에 관한 사항

(단위 : 천개, 천원)							
매출 유형	품 목	2015년		2016년		2017년 1분기	
		수량	금액	수량	금액	수량	금액
반도체 테스트매출	패키지테스트	225,038	12,009,900	273,488	14,226,338	55,177	3,367,981
	웨이퍼테스트	78	7,020,912	73	7,033,408	16	1,288,507
	개발매출 등	-	3,923,060	-	4,520,359	-	1,298,941
합 계		225,116	22,953,872	273,561	25,780,105	55,193	5,955,428

## 6. 수주상황

- 해당사항 없음

## 7. 시장위험과 위험관리

당사의 위험관리 체계를 구축하고 감독할 책임은 이사회에 있습니다. 당사의 위험관리 정책은 당사가 직면한 위험을 식별 및 분석하고, 적절한 위험 한계치 및 통제를 설정하고, 위험이 한계치를 넘지 않도록 하기 위해 수립되었습니다. 위험관리정책과 시스템은 시장 상황과 당사의 활동의 변경을 반영하기 위해 정기적으로 검토되고 있으며 영업활동과 관련된 시장위험, 신용위험 및 유동성 위험을 최소화하는데 중점을 두고 있습니다. 당사는 각각의 위험요인에 대해 모니터링하고 대응하는 재무위험 관리 정책 및 프로그램을 운영하고 있습니다.

### 가. 시장위험

시장위험이란 시장가격의 변동으로 인하여 금융상품의 공정가치나 미래현금흐름이 변동할 위험을 의미합니다. 시장가격 관리의 목적은 수익은 최적화하는 반면 수용가능한 한계 이내로 시장위험 노출을 관리 및 통제하는 것입니다.

#### ① 환위험

당사는 기계장치 매입 거래 등과 관련하여 USD의 환율변동위험에 노출되어 있습니다. 당사는 내부적으로 환율 변동에 대한 환위험을 정기적으로 측정하고 있습니다.

당분기말과 전기말 현재 외화자산 및 부채의 내역은 다음과 같습니다.

(원화단위: 천원)							
계정과목	외화단위	당분기말			전기말		
		외 화	환율(원)	원화환산액	외 화	환율(원)	원화환산액
현금및현금성자산	USD	1,920,134	1,116.1	2,143,061	311,553	1,208.50	376,512

매출채권	USD	682,188	1,116.1	761,390	608,362	1,208.50	735,206
외화자산 합계				2,904,451			1,111,718
미지급금	USD	187,242	1,116.1	208,981	1,642	1,208.50	1,985
	JPY	455,680	998.52	4,550	-	-	-
외화부채 합계				213,531			1,985

당분기말과 전기말 현재 외화에 대한 원화 환율변동이 법인세차감전손익에 미치는 영향은 다음과 같습니다.

(단위: 천원)				
구 분	당분기말		전기말	
	10% 상승시	10% 하락시	10% 상승시	10% 하락시
USD	269,547	(269,547)	110,973	(110,973)
JPY	(455)	455	-	-



② 이자율위험

당분기말과 전기말 현재 당사가 보유하고 있는 이자부 금융상품의 장부금액은 다음과 같습니다.

(단위: 천원)		
구 분	당분기말	전기말
고정이자율		
금융자산	103,000	100,000
합 계	103,000	100,000
변동이자율		
금융자산	2,785,270	1,648,276
금융부채	(16,373,010)	(15,168,590)
합 계	(13,587,740)	(13,520,314)

당사는 이자부 금융상품을 보유하고 있는 상황이기 때문에 이자율위험에 노출되어 있습니다. 당분기말과 전기말 현재 다른 모든 변수가 일정하다고 가정하면 이자율변동이 향후 1년간 법인세비용차감전손익에 미치는 영향은 다음과 같습니다.

(단위: 천원)				
구 분	당분기말		전기말	
	0.5%P 상승시	0.5%P 하락시	0.5%P 상승시	0.5%P 하락시
이자비용	(81,865)	81,865	(75,843)	75,843
이자수익	13,926	(13,926)	8,241	(8,241)

나. 신용위험

신용위험이란 고객이나 거래상대방이 금융상품에 대한 계약상의 의무를 이행하지 않아 당사가 채무손실을 입을 위험을 의미합니다. 주로 거래처에 대한 매출채권과 투자자산에서 발생하며, 금융자산의 장부금액은 신용위험에 대한 최대노출정도를 나타냅니다.

당분기말과 전기말 현재 당사의 신용위험에 대한 최대 노출정도는 다음과 같습니다.

(단위: 천원)		
구 분	당분기말	전기말
현금및현금성자산	2,788,007	1,648,276
매출채권및기타채권	2,576,095	2,243,403
기타금융자산	103,000	100,000
합 계	5,467,102	3,991,679

당사의 경영진은 신용위험을 관리하기 위하여 신용도가 일정 수준 이상인 거래처와 거래하고 있으며, 금융자산의 신용보강을 위한 정책과 절차를 마련하여 운영하고 있습니다. 당사는 신규 거래처와 계약시 공개된 재무정보와 신용평가기관에 의하여 제공된 정보 등을 이용하여 거래처의 신용도를 평가하고 이를 근거로 신용거래한도를 결정하고 있습니다. 또한, 당사는 주기적으로 거래처의 신용도를 재평가하여 신용거래한도를 재검토하고 담보수준을 재조정하고 있으며, 회수가 지연되는 금융자산에 대하여는 분기 단위로 회수지연 현황 및 회수대책이 보고되고 있으며 지연사유에 따라 적절한 조치를 취하고 있습니다.

당사는 매출채권과 투자자산에 대해 발생할 것으로 예상되는 손실에 대해 충당금을 설정하고 있습니다. 이 충당금은 개별적으로 유의적인 항목에 대한 구체적인 손상차손과 유사한 특성을 가진 금융자산 집합의 발생하였으나 아직 식별되지 않은 손상으로 구성됩니다. 금융자산 집합의 충당금은 유사한 금융자산의 회수에 대한 과거 자료에 근거하여 결정되고 있습니다.

#### 다. 유동성 위험

유동성위험이란 당사가 금융부채와 관련된 의무를 충족하는 데 어려움을 겪게 될 위험을 의미합니다. 당사의 유동성 관리방법은 단기 및 중장기 자금관리계획을 수립하고 현금유출예산과 실제현금유출액을 지속적으로 분석·검토하여 금융부채와 금융자산의 만기구조를 대응시키고 있습니다. 당사의 경영진은 영업활동현금흐름과 금융자산의 현금유입으로 금융부채를 상환가능하다고 판단하고 있습니다.

당분기말과 전기말 현재 금융부채의 잔존 계약만기에 따른 장부금액은 다음과 같습니다.

① 당분기말

(단위: 천원)				
구 분	1년 미만	1년 이상 5년 미만	5년 이상	합 계
차입금	4,197,320	12,175,690	-	16,373,010
매입채무및기타채무	2,180,402	487,850	-	2,668,252
합 계	6,377,722	12,663,540	-	19,041,262

② 전기말

(단위: 천원)				
구 분	1년 미만	1년 이상 5년 미만	5년 이상	합 계
차입금	4,067,320	10,626,270	475,000	15,168,590
매입채무및기타채무	1,866,432	487,850	-	1,866,432
합 계	5,933,752	10,626,270	475,000	17,035,022

라. 자본위험관리

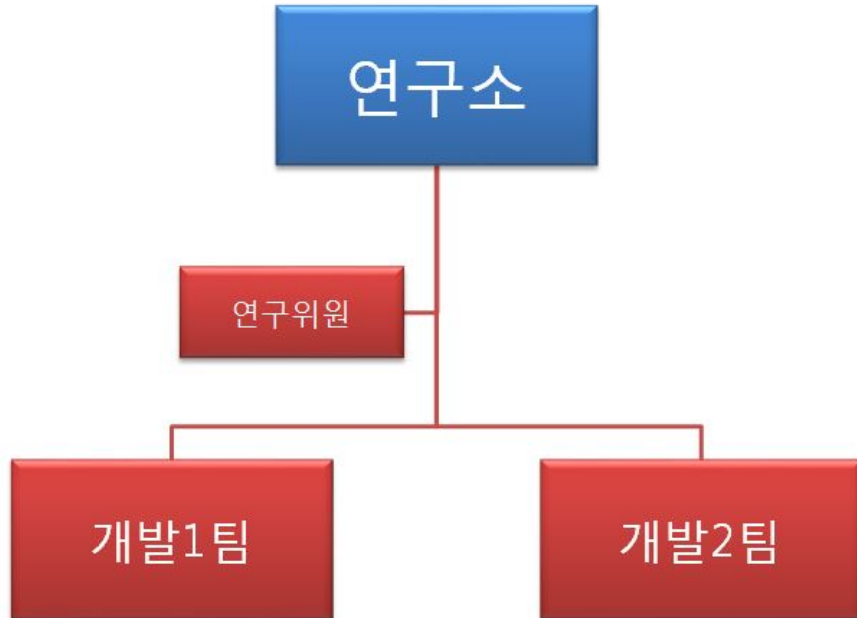
당사의 자본관리는 계속기업으로서의 존속능력을 유지하는 한편, 건전한 자본구조의유지를 통하여 주주이익을 극대화하는 것을 그 목적으로 하고 있습니다. 당사의 경영진은 자본구조를 주기적으로 검토하고 있습니다. 당사는 자본관리 지표로 부채비율을 이용하고 있으며, 부채비율은 부채총계를 자본총계로 나누어 산출하고 있습니다.

당분기말과 전기말 현재 당사가 자본으로 관리하고 있는 항목의 내역은 다음과 같습니다.

(단위: 천원)		
구 분	당분기말	전기말
부채총계	23,611,859	21,992,528
자본총계	24,649,207	24,536,922
부채비율	95.79%	89.63%

## 8. 연구개발활동

### 가. 연구개발 담당조직



업무 영역
1. 제품의 전수 검사를 위한 테스트 프로그램 개발
2. 제품의 Sample에 대한 온도 변화 및 DC/AC 특성 검토용 프로그램 개발
3. 양산 테스트 데이터 분석 - 제품 수율 및 주 불량 원인 검증
4. 양산 테스트 데이터 분석을 위한 자체 프로그램 개발
5. 제품의 양산 테스트 중 특이 사항 발생 시 분석

### 나. 연구개발 실적

반도체 테스트 프로그램의 개발과 양산은 기본적으로 고객사의 의뢰에 의해 이루어지며, 개발한 테스트 프로그램의 소유권은 당사에도 있습니다.

당사는 2017년 1분기 누계 35 건의 반도체 테스트 프로그램을 직접 개발하였습니다.

### 다. 향후 연구개발 계획

당사의 개발은 고객사의 테스트프로그램 의뢰로부터 시작합니다. 당사가 주체적으로 개발 계획을 세우기는 어렵지만 2017년 약 110건 정도로 예상하고 있습니다.

### III. 재무에 관한 사항

#### 1. 요약재무정보

구 분	제13기 1분기	제12기	제11기
[유동자산]	5,499	3,832	5,101
현금및현금성자산	2,788	1,648	2,063
매출채권 및 기타유동채권	2,501	2,168	2,941
기타유동금융자산	-	-	80
기타유동비금융자산	210	16	17
[비유동자산]	42,762	42,697	43,707
매출채권 및 기타비유동채권	75	75	52
유형자산	33,560	33,609	35,039
무형자산	791	648	86
투자부동산	6,722	6,755	6,887
이연법인세자산	1,510	1,510	1,555
기타비유동금융자산	103	100	88
자산총계	48,261	46,529	48,808
[유동부채]	6,847	6,393	6,492
[비유동부채]	16,764	15,600	19,200
부채총계	23,612	21,993	25,693
[자본금]	2,618	2,605	2,605
[자본잉여금]	12,779	12,690	12,690
[기타자본]	276	295	230
[이익잉여금]	8,977	8,948	7,591
자본총계	24,649	24,537	23,115
매출액	5,955	25,780	22,954
영업이익	331	2,139	(1,509)
당기순이익	29	1,434	(586)
총포괄손익	29	1,357	(669)

#### 2. 연결재무제표

해당사항 없음

#### 3. 연결재무제표 주석

해당사항 없음

#### 4. 재무제표

##### 재무상태표

제 13 기 1분기말 2017.03.31 현재

제 12 기말 2016.12.31 현재

	제 13 기 1분기말	제 12 기말	제 11 기말
자산			
유동자산	5,499,062,455	3,832,442,626	5,100,663,923
현금및현금성자산	2,788,007,093	1,648,275,800	2,063,487,821
매출채권 및 기타유동채권	2,500,814,186	2,168,122,171	2,940,638,067
기타유동금융자산			80,000,000
기타유동비금융자산	210,241,176	16,044,655	16,538,035
비유동자산	42,762,003,038	42,697,007,452	43,706,984,398
장기매출채권 및 기타비유동채권	75,281,000	75,281,000	52,419,000
유형자산	33,560,466,946	33,608,621,208	35,038,723,028
투자부동산	6,722,356,914	6,755,296,260	6,887,053,644
영업권 이외의 무형자산	791,005,872	647,916,678	86,161,340
이연법인세자산	1,509,892,306	1,509,892,306	1,554,627,386
기타비유동금융자산	103,000,000	100,000,000	88,000,000
자산총계	48,261,065,493	46,529,450,078	48,807,648,321
부채			
유동부채	6,847,379,239	6,392,914,472	6,492,122,939
매입채무 및 기타유동채무	2,180,401,761	1,866,432,300	1,575,269,536
단기차입금		0	1,500,000,000
유동성장기차입금	4,197,320,000	4,067,320,000	3,182,320,000
당기법인세부채	131,533,466	209,777,186	18,973,555
유동충당부채		0	5,524,170
기타유동비금융부채	338,124,012	249,384,986	210,035,678
비유동부채	16,764,479,722	15,599,614,007	19,200,401,696
장기매입채무 및 기타비유동채무	487,850,000	487,850,000	487,850,000
장기차입금	12,175,690,000	11,101,270,000	15,168,590,000
퇴직급여채무	4,100,939,722	4,010,494,007	3,543,961,696
부채총계	23,611,858,961	21,992,528,479	25,692,524,635
자본			
납입자본	15,396,461,959	15,294,397,959	15,294,397,959
자본금	2,617,523,000	2,604,523,000	2,604,523,000
주식발행초과금	12,778,938,959	12,689,874,959	12,689,874,959
기타자본구성요소	276,114,685	294,704,782	229,624,157
이익잉여금(결손금)	8,976,629,888	8,947,818,858	7,591,101,570
자본총계	24,649,206,532	24,536,921,599	23,115,123,686
자본과부채총계	48,261,065,493	46,529,450,078	48,807,648,321

포괄손익계산서

제 13 기 1분기 2017.01.01 부터 2017.03.31 까지

제 12 기 1분기 2016.01.01 부터 2016.03.31 까지

제 12 기 2016.01.01 부터 2016.12.31 까지

제 11 기 2015.01.01 부터 2015.12.31 까지

(단위 : 원)

	제 13 기 1분기		제 12 기 1분기		제 12 기	제 11 기
	3개월	누적	3개월	누적		
수익(매출액)	5,955,428,301	5,955,428,301	6,483,936,453	6,483,936,453	25,780,105,709	22,953,872,563
매출원가	5,018,374,353	5,018,374,353	5,308,460,777	5,308,460,777	21,328,934,407	22,044,171,098
매출총이익	937,053,948	937,053,948	1,175,475,676	1,175,475,676	4,451,171,302	909,701,465
판매비와관리비	606,177,216	606,177,216	577,198,085	577,198,085	2,312,083,095	2,419,089,663
영업이익(손실)	330,876,732	330,876,732	598,277,591	598,277,591	2,139,088,207	(1,509,388,198)
금융수익	21,069,723	21,069,723	18,542,441	18,542,441	275,579,919	300,001,289
금융원가	321,045,534	321,045,534	390,000	390,000	690,056,968	869,552,477
기타이익	1,900,109	1,900,109	120,733,175	120,733,175	22,508,092	1,373,224,861
기타손실	3,990,000	3,990,000	206,593,143	206,593,143	26,704,455	273,341,929
법인세비용차감전순이익(손실)	28,811,030	28,811,030	530,570,064	530,570,064	1,720,414,795	(979,056,454)
법인세비용					286,874,940	393,341,832
당기순이익(손실)	28,811,030	28,811,030	530,570,064	530,570,064	1,433,539,855	(585,714,622)
기타포괄손익					(76,822,567)	(83,047,066)
확정급여제도의 재측정요소					(76,822,567)	(83,047,066)
총포괄손익	28,811,030	28,811,030	530,570,064	530,570,064	1,356,717,288	(668,761,688)
주당이익						
기본주당이익(손실)	6	6	102	102	275	(112)
희석주당이익(손실)	5	5	102	102	272	(112)

자본변동표

제 13 기 1분기 2017.01.01 부터 2017.03.31 까지

제 12 기 1분기 2016.01.01 부터 2016.03.31 까지

제 12 기 2016.01.01 부터 2016.12.31 까지

제 11 기 2015.01.01 부터 2015.12.31 까지

(단위 : 원)

			자본				
			자본금	주식발행초과금	기타자본잉여금	미처분이익잉여금 (미처리결손금)	자본 합계
2015.01.01 (기초자본)			2,604,523,000	12,689,874,959	175,390,307	8,259,863,258	23,729,651,524
자본의 변동	포괄손익	당기순이익(손실)				(585,714,622)	(585,714,622)
		확정급여제도의 재측정요소				(83,047,066)	(83,047,066)
	주식선택권의 부여				54,233,850		54,233,850
	유상증자						
	자본 증가(감소) 합계				54,233,850	(668,761,688)	(614,527,838)
2015.12.31 (기말자본)			2,604,523,000	12,689,874,959	229,624,157	7,591,101,570	23,115,123,686
2016.01.01 (기초자본)			2,604,523,000	12,689,874,959	229,624,157	7,591,101,570	23,115,123,686
자본의 변동	포괄손익	당기순이익(손실)				1,433,539,855	1,433,539,855
		확정급여제도의 재측정요소				(76,822,567)	(76,822,567)
	주식선택권의 부여				65,080,625		65,080,625
	유상증자						
	자본 증가(감소) 합계				65,080,625	1,356,717,288	1,421,797,913
2016.12.31 (기말자본)			2,604,523,000	12,689,874,959	294,704,782	8,947,818,858	24,536,921,599
2016.01.01 (기초자본)			2,604,523,000	12,689,874,959	229,624,157	7,591,101,570	23,115,123,686
자본의 변동	포괄손익	당기순이익(손실)				530,570,064	530,570,064
		확정급여제도의 재측정요소					
	주식선택권의 부여				16,270,155		16,270,155
	유상증자						
	자본 증가(감소) 합계				16,270,155	530,570,064	546,840,219
2016.03.31 (기말자본)			2,604,523,000	12,689,874,959	245,894,312	8,121,671,634	23,661,963,905
2017.01.01 (기초자본)			2,604,523,000	12,689,874,959	294,704,782	8,947,818,858	24,536,921,599
자본의 변동	포괄손익	당기순이익(손실)				28,811,030	28,811,030
		확정급여제도의 재측정요소					102,064,000
	주식선택권의 부여				(18,590,097)		(18,590,097)
	유상증자		13,000,000	89,064,000			
	자본 증가(감소) 합계		13,000,000	89,064,000	(18,590,097)	28,811,030	112,284,933
2017.03.31 (기말자본)			2,617,523,000	12,778,938,959	276,114,685	8,976,629,888	24,649,206,532



## 현금흐름표

제 13 기 1분기 2017.01.01 부터 2017.03.31 까지

제 12 기 1분기 2016.01.01 부터 2016.03.31 까지

제 12 기            2016.01.01 부터 2016.12.31 까지

제 11 기            2015.01.01 부터 2015.12.31 까지

(단위 : 원)

	제 13 기 1분기	제 12 기 1분기	제 12 기	제 11 기
영업활동현금흐름	1,198,757,858	3,615,011,669	9,189,709,537	6,497,371,214
당기순이익(손실)	28,811,030	530,570,064	1,433,539,855	(585,714,622)
당기순이익조정을 위한 가감	1,354,162,626	3,227,350,612	8,242,485,888	8,023,760,859
이자수취	4,162,202	6,489,149	19,731,042	53,193,254
이자지급	(109,472,930)	(133,160,736)	(476,378,923)	(819,735,229)
법인세납부(환급)	(78,905,070)	(16,237,420)	(29,668,325)	(174,133,048)
투자활동현금흐름	(1,365,510,565)	(1,375,831,481)	(4,903,463,367)	1,540,544,848
기타금융자산의 처분			80,000,000	316,200,000
유형자산의 처분			2,750,000	8,083,995,085
단기대여금및수취채권의 처분				29,141,493
기타금융자산의 취득	(3,000,000)	(3,000,000)	(12,000,000)	(193,400,000)
단기대여금및수취채권의 취득	(29,000,000)	(26,532,000)		(31,827,880)
무형자산의 취득	(177,828,000)		(44,646,200)	
유형자산의 취득	(1,155,682,565)	(1,346,299,481)	(4,929,567,167)	(6,663,563,850)
재무활동현금흐름	1,306,484,000	(795,580,000)	(4,682,320,000)	(9,544,850,000)
단기차입금의 증가		1,500,000,000		1,500,000,000
장기차입금의 증가	2,000,000,000			916,000,000
단기차입금의 상환		(1,500,000,000)	(4,682,320,000)	(9,938,130,000)
장기차입금의 상환	(795,580,000)	(795,580,000)		(2,022,720,000)
유상증자	102,064,000			
현금및현금성자산의순증가(감소)	1,139,731,293	1,443,600,188	(376,935,639)	(1,504,374,266)
기초현금및현금성자산	1,648,275,800	2,063,487,821	2,063,487,821	3,567,862,087
현금및현금성자산에 대한 환율 변동효과			19,138,191	2,559,672
기말현금및현금성자산	2,788,007,093	3,507,088,009	1,648,275,800	2,063,487,821

## 5. 재무제표 주석

### 1. 회사의 개요

아이텍반도체 주식회사(이하 "당사"라 함)는 2005년 2월 1일에 설립되어 반도체 기술서비스업, 소프트웨어 자문 및 개발 공급업, 전자부품 제조 및 도·소매업 등을 주영업 목적으로 하고 있으며, 경기도 화성시 동탄면 동탄산단 4길 9-15에 본사를 두고 있습니다.

당사는 2010년 10월 26일자로 한국거래소가 개설한 코스닥시장에 상장하였으며, 설립 후 수차례의 증자를 거쳐 당분기말 현재의 납입자본금은 2,618백만원(주당 액면가액 500원)입니다.

2017년 03월 31일 현재 당사의 주요 주주 현황은 다음과 같습니다.

주주명	소유주식수(주)	지분율(%)
유남영	1,997,599	38.16%
허엽	306,203	5.85%
양현수	298,703	5.71%
기타	2,632,541	50.29%
합 계	5,235,046	100.00%

### 2. 재무제표 작성기준

당사는 주식회사의외부감사에관한법률 제13조 1항 1호에서 규정하고 있는 국제회계기준위원회 의 국제회계기준을 채택하여 정한 회계처리기준인 한국채택국제회계기준에 따라 재무제표를 작성하였습니다.

#### (1) 측정기준

당사는 아래에서 열거하고 있는 재무상태표의 주요항목을 제외하고는 역사적원가를 기준으로 작성되었습니다.

- 확정급여채무의 현재가치에서 사외적립자산의 공정가치를 차감한 확정급여부채

#### (2) 기능통화와 표시통화

당사의 재무제표는 영업활동이 이루어지는 주된 경제환경의 통화(기능통화) 및 표시통화인 원화로 작성하여 보고하고 있습니다.

#### (3) 추정과 판단

한국채택국제회계기준에서는 재무제표를 작성함에 있어서 회계정책의 적용이나, 보고기간 말 현재 자산, 부채 및 수익, 비용의 보고금액에 영향을 미치는 사항에 대하여 경영진의 최선의 판단을 기준으로 한 추정치와 가정의 사용을 요구하고 있습니다. 보고기간말 현재 경영진의 최선의 판단을 기준으로 한 추정치와 가정이 실제 환경과 다를 경우 이러한 추정치와 실제결과는 다를 수 있습니다.

추정치와 추정에 대한 기본 가정은 지속적으로 검토되고 있으며, 회계추정의 변경은 추정이 변경된 기간과 미래 영향을 받을 기간 동안 인식되고 있습니다.

### 1) 경영진의 판단

채무제표에 인식된 금액에 유의한 영향을 미치는 회계정책의 적용과 관련된 주요한 경영진의 판단에 대한 정보는 다음의 주석사항에 포함되어 있습니다.

- 주석 12: 투자부동산의 분류

### 2) 가정과 추정의 불확실성

다음 보고기간 이내에 중요한 조정이 발생할 수 있는 유의한 위험이 있는 가정과 추정의 불확실성에 대한 정보는 다음의 주석에 포함되어 있습니다.

- 주석 19, 22: 충당부채와 우발부채 - 자원의 유출 가능성과 금액에 대한 가정

- 주석 21: 확정급여채무의 측정 - 주요 보험수리적 가정

### 3) 공정가치 측정

당사의 회계정책과 공시사항은 다수의 금융 및 비금융자산과 부채에 대해 공정가치 측정을 요구하고 있는 바, 당사는 공정가치평가 정책과 절차를 수립하고 있습니다. 공정가치 정책과 절차에는 공정가치 서열체계에서 수준 3 으로 분류되는 공정가치를포함한 모든 유의적인 공정가치 측정의 검토를 책임지는 평가부서의 운영으로 포함하고 있으며, 그 결과는 재무담당 임원에게 직접 보고되고 있습니다.

평가부서는 정기적으로 관측가능하지 않은 유의적인 투입변수와 평가 조정을 검토하고 있습니다. 공정가치측정에서 중개인 가격이나 평가기관과 같은 제 3 자 정보를 사용하는 경우, 평가부서에서 제 3 자로부터 입수한 정보에 근거한 평가가 공정가치 서열체계 내 수준별 분류를 포함하고 있으며 해당 기준서의 요구사항을 충족한다고 결론을 내릴 수 있는지 여부를 판단하고 있습니다.

당사는 유의적인 평가 문제를 감사위원회에 보고하고 있습니다.

자산이나 부채의 공정가치를 측정하는 경우, 당사는 최대한 시장에서 관측가능한 투입변수를 사용하고 있습니다. 공정가치는 다음과 같이 가치평가방법에 사용된 투입변수에 기초하여 공정가치 서열체계 내에서 분류됩니다.

- 수준 1 : 측정일에 동일한 자산이나 부채에 대한 접근 가능한 활성시장의 조정되지 않은 공시가격
- 수준 2 : 수준 1 의 공시가격 이외에 자산이나 부채에 대해 직접적으로 또는 간접적으로 관측가능한 투입변수
- 수준 3 : 자산이나 부채에 대한 관측가능하지 않은 투입변수

자산이나 부채의 공정가치를 측정하기 위해 사용되는 여러 투입변수가 공정가치 서열체계 내에서 다른 수준으로 분류되는 경우, 당사는 측정치 전체에 유의적인 공정가치 서열체계에서 가장 낮은 수준의 투입변수와 동일한 수준으로 공정가치 측정치 전체를 분류하고 있으며, 변동이 발생한 보고기간말에 공정가치 서열체계의 수준간 이동을 인식하고 있습니다.

공정가치 측정 시 사용된 자세한 정보는 아래 주석에 포함되어 있습니다.

- 주석 5 : 금융위험관리

## 3. 회계정책의 변경

아래에서 설명하고 있는 2017년 1월 1일부터 최초로 적용되는 제 · 개정 기준서의 내용을

제외하고 당사는 당기 및 비교 표시된 전기 재무제표에 동일한 회계정책을 적용하고 있습니다.

- 기업회계기준서 제1001호 '재무제표 표시'

회계정책 변경의 성격은 다음과 같습니다.

2016년 1월 1일부터 당사는 기업회계기준서 제1001호 '재무제표 표시'의 개정사항을 적용하고 있습니다. 동 개정은 중요성에 따라 공시항목의 생략, 추가, 통합이 가능함을 명확히 하였습니다. 동 개정사항이 당기 당사의 재무제표에 미치는 유의적인 영향은 없습니다.

#### 4. 유의적인 회계정책

당사가 한국채택국제회계기준에 따른 재무제표 작성에 적용한 유의적인 회계정책은 아래 기술되어 있으며 당기 및 비교표시된 전기의 재무제표는 동일한 회계정책을 적용하여 작성되었습니다.

##### (1) 현금및현금성자산

당사는 취득일로부터 만기일이 3개월 이내인 투자자산을 현금및현금성자산으로 분류하고 있습니다. 지분상품은 현금성자산에서 제외되나, 상환일이 정해져 있고 취득일로부터 상환일까지의 기간이 단기인 우선주와 같이 실질적인 현금성자산인 경우에는 현금성자산에 포함됩니다.

##### (2) 비파생금융자산

당사는 비파생금융자산을 당기손익인식금융자산, 만기보유금융자산, 대여금 및 수취채권, 매도가능금융자산의 네가지 범주로 구분하고 계약의 당사자가 되는 때에 재무상태표에 인식하고 있습니다.

비파생금융자산은 최초인식시점에 공정가치로 측정하며, 당기손익인식금융자산이 아닌 경우 금융자산의 취득과 직접 관련되는 거래원가는 최초 인식시점에 공정가치에 가산하고 있습니다.

##### 1) 당기손익인식금융자산

단기매매금융자산이나 최초 인식시점에 당기손익인식금융자산으로 지정한 금융자산을 당기손익인식금융자산으로 분류하고 있습니다. 당기손익인식금융자산은 최초인식 후 공정가치로 측정하며, 공정가치의 변동은 당기손익으로 인식하고 있습니다. 한편, 최초 인식시점에 취득과 관련하여 발생한 거래비용은 발생 즉시 당기손익으로인식하고 있습니다.

##### 2) 만기보유금융자산

만기가 고정되어 있고 지급금액이 확정되었거나 결정 가능한 비파생금융자산으로 당사가 만기까지 보유할 적극적인 의도와 능력이 있는 경우 만기보유금융자산으로 분류하고 있습니다. 최초 인식 후에는 유효이자율법을 사용한 상각후원가로 측정하고 있습니다.

##### 3) 대여금 및 수취채권

지급금액이 확정되었거나 결정 가능하고, 활성시장에서 거래가격이 공시되지 않는 비파생금융자산은 대여금 및 수취채권으로 분류하고 있습니다. 최초 인식 후에는 유효이자율법을 사용한 상각후원가로 측정하고 있습니다.

#### 4) 매도가능금융자산

매도가능항목으로 지정되거나 당기손익인식금융자산, 만기보유금융자산, 또는 대여금 및 수취채권으로 분류되지 않은 비파생금융자산을 매도가능금융자산으로 분류하고 있습니다. 최초인식후에는 공정가치로 측정하며 공정가치의 변동은 기타포괄손익으로 인식하고 있습니다. 다만, 활성시장에서 공시되는 시장가격이 없고 공정가치를신뢰성 있게 측정할 수 없는 지분상품 등은 원가로 측정하고 있습니다.

#### 5) 금융자산의 제거

금융자산의 현금흐름에 대한 계약상 권리가 소멸하거나, 금융자산의 현금흐름에 대한 권리를 양도하고 금융자산의 소유에 따른 위험과 보상의 대부분을 이전할 때 금융자산을 제거하고 있습니다. 만약, 금융자산의 소유에 따른 위험과 보상의 대부분을 보유하지도 않고 이전하지도 아니한 경우, 당사가 금융자산을 통제하고 있지도 않다면 금융자산을 제거하고, 금융자산을 계속 통제하고 있다면 그 양도자산에 대하여 지속적으로 관여하는 정도까지 계속하여 인식하고, 관련부채를 함께 인식하고 있습니다.

만약, 금융자산의 현금흐름에 대한 권리를 양도하였으나 금융자산의 소유에 따른 위험과 보상의 대부분을 당사가 보유하고 있는 경우에는 당해 금융자산을 계속 인식하고, 수취한 매각금액은 부채로 인식하고 있습니다.

#### 6) 금융자산과 부채의 상계

금융자산과 부채는 당사가 자산과 부채를 상계할 수 있는 법적인 권리가 있고 순액으로 결제하거나, 자산을 실현하는 동시에 부채를 결제할 의도가 있는 경우에만 상계하고 있습니다.

#### (3) 금융자산의 손상

당기손익인식금융자산을 제외한 금융자산의 손상 발생에 대한 객관적인 증거가 있는지를 매 보고기간말에 평가하고 있습니다. 최초 인식 이후에 발생한 하나 이상의 사건이 발생한 결과 금융자산이 손상되었다는 객관적인 증거가 있으며, 그 손상사건이 금융자산의 추정미래현금흐름에 영향을 미친 경우에는 금융자산이 손상되었다고 판단하고 있습니다. 그러나, 미래 사건의 결과로 예상되는 손상차손은 인식하지 아니합니다.

손상발생의 객관적인 증거가 있는 경우 다음과 같이 손상차손을 측정하여 인식합니다.

##### 1) 상각후원가를 장부금액으로 하는 금융자산

상각후원가로 측정되는 금융자산은 장부금액과 최초의 유효이자율로 할인한 추정미래현금흐름의 현재가치의 차이로 손상차손을 측정하거나 실무편의상 관측가능한 시장가격을 사용한 금융상품의 공정가치에 근거하여 손상차손을 측정하고 있습니다. 손상차손은 충당금계정을 사용하거나 자산의 장부금액에서 직접 차감하고 있습니다. 후속기간 중 손상차손의 금액이 감소하고 그 감소가 손상을 인식한 후에 발생한 사건과 객관적으로 관련된 경우에는 이미 인식한 손상차손을 직접 환입하거나 충당금을 조정하여 당기손익으로 인식하고 있습니다.

##### 2) 원가를 장부금액으로 하는 금융자산

원가로 측정되는 금융자산의 손상차손은 유사한 금융자산의 현행 시장수익율로 할인한 추정미래현금흐름의 현재가치와 장부금액의 차이로 측정하며, 당기손익으로 인식합니다. 이러한 손상차손은 환입하지 않고 있습니다.

##### 3) 매도가능금융자산

공정가치 감소액을 기타포괄손익으로 인식하는 매도가능금융자산에 대하여 손상발생의 객

관적인 증거가 있는 경우, 취득원가와 현재 공정가치의 차이를 기타포괄손익으로 인식한 누적손실 중 이전 기간에 이미 당기손익으로 인식한 손상차손을 차감한 금액을 기타포괄손익에서 당기손익으로 재분류하고 있습니다. 매도가능지분상품에 대하여 당기손익으로 인식한 손상차손은 당기손익으로 환입하지 아니합니다. 한편, 후속시간에 매도가능채무상품의 공정가치가 증가하고 그 증가가 손상차손을 인식한 후에 발생한 사건과 객관적으로 관련된 경우에는 환입하여 당기손익으로 인식하고 있습니다.

#### (4) 유형자산

유형자산은 최초에 원가로 측정하여 인식하고 있습니다. 유형자산의 원가에는 경영진이 의도하는 방식으로 자산을 가동하는데 필요한 장소와 상태에 이르게 하는데 직접 관련되는 원가 및 자산을 해체, 제거하거나 부지를 복구하는데 소요될 것으로 추정되는 원가가 포함됩니다.

유형자산은 최초 인식후에는 원가에서 감가상각누계액과 손상차손누계액을 차감한 금액을 장부금액으로 하고 있습니다.

유형자산 중 토지는 감가상각을 하지 않으며, 그 외 유형자산은 자산의 취득원가에서 잔존가치를 차감한 금액에 대하여 아래에 제시된 경제적 내용연수에 걸쳐 해당 자산에 내재되어 있는 미래 경제적 효익의 예상 소비 형태를 가장 잘 반영한 정액법으로 상각하고 있습니다.

유형자산을 구성하는 일부의 원가가 당해 유형자산의 전체 원가와 비교하여 유의적이라면, 해당 유형자산을 감가상각할 때 그 부분은 별도로 구분하여 감가상각하고 있습니다.

유형자산의 제거로 인하여 발생하는 손익은 순매각금액과 장부금액의 차이로 결정되고 그 차액은 당기손익으로 인식하고 있습니다.

당기 및 전기의 추정 내용연수는 다음과 같습니다.

구분	내용연수
건물	40년
기계장치	6년
비품, 차량운반구, 공구와기구	5년

당사는 매 회계연도 말에 자산의 잔존가치와 내용연수 및 감가상각방법을 재검토하고 재검토 결과 이를 변경하는 것이 적절하다고 판단되는 경우 회계추정의 변경으로 처리하고 있습니다.

#### (5) 차입원가

적격자산의 취득, 건설 또는 제조와 직접 관련된 차입원가는 당해 자산 원가의 일부로 자본화하고 있으며, 기타차입원가는 발생기간에 비용으로 인식하고 있습니다. 적격자산이란 의도된 용도로 사용하거나 판매가능한 상태가 될 때까지 상당한 기간을 필요로 하는 자산을 말하며, 금융자산과 단기간 내에 제조되거나 다른 방법으로 생산되는 재고자산은 적격자산에 해당되지 아니하며, 취득시점에 의도된 용도로 사용할 수 있거나 판매가능한 상태에 있는 자산인 경우에도 적격자산에 해당되지 아니합니다.

적격자산을 취득하기 위한 목적으로 특정하여 차입한 자금이 한하여, 보고기간 동안 그 차입

금으로부터 실제 발생한 차입원가에서 당해 차입금의 일시적 운용에서 생긴 투자수익을 차감한 금액을 자본화가능차입원가로 결정하며, 일반적인 목적으로 자금을 차입하고 이를 적격자산의 취득을 위해 사용하는 경우에 한하여 당해 자산 관련 지출액에 자본화이자율을 적용하는 방식으로 자본화가능차입원가를 결정하고 있습니다. 자본화이자율은 보고기간동안 차입한 자금(적격자산을 취득하기 위해 특정 목적으로 차입한 자금 제외)으로부터 발생한 차입원가를 가중평균하여 산정하고 있습니다. 보고기간 동안 자본화한 차입원가는 당해 기간 동안 실제 발생한 차입원가를 초과할 수 없습니다.

(6) 무형자산

무형자산은 최초 인식할 때 원가로 측정하며, 최초 인식 후에 원가에서 상각누계액과손상차손누계액을 차감한 금액을 장부금액으로 인식하고 있습니다.

무형자산은 사용 가능한 시점부터 잔존가치를 영("0")으로 하여 아래의 내용연수 동안 정액법으로 상각하고 있습니다. 다만, 일부 무형자산에 대해서는 이를 이용할 수 있을 것으로 기대되는 기간에 대하여 예측가능한 제한이 없으므로 당해 무형자산의 내용연수가 비한정인 것으로 평가하고 상각하지 아니하고 있습니다.

구분	내용연수
소프트웨어	5년

내용연수가 유한한 무형자산의 상각기간과 상각방법은 매 회계연도 말에 재검토하고내용연수가 비한정인 무형자산에 대해서는 그 자산의 내용연수가 비한정이라는 평가가 계속하여 정당한 지를 매 보고기간에 재검토하며, 이를 변경하는 것이 적절하다고 판단되는 경우 회계추정의 변경으로 처리하고 있습니다.

후속지출

후속지출은 관련되는 특정자산에 속하는 미래의 경제적 효익이 증가하는 경우에만 자본화하며, 내부적으로 창출한 영업권 및 상표명 등을 포함한 다른 지출들은 발생 즉시 비용화하고 있습니다.

(7) 투자부동산

임대수익이나 시세차익 또는 두 가지 모두를 얻기 위하여 보유하고 있는 부동산은 투자부동산으로 분류하고 있습니다. 투자부동산은 취득시 발생한 거래원가를 포함하여최초 인식시점에 원가로 측정하며, 최초 인식 후에 원가에서 감가상각누계액과 손상차손누계액을 차감한 금액을 장부금액으로 표시하고 있습니다.

후속원가는 자산으로부터 발생하는 미래의 경제적 효익이 유입될 가능성이 높으며, 그 원가를 신뢰성 있게 측정할 수 있는 경우에 한하여 자산의 장부금액에 포함하거나적절한 경우 별도의 자산으로 인식하고 있으며, 후속지출에 의해 대체된 부분의 장부금액은 제거하고 있습니다. 한편, 일상적인 수선·유지와 관련하여 발생하는 원가는 발생시점에 당기손익으로 인식하고 있습니다.

투자부동산 중 토지에 대해서는 감가상각을 하지 않으며, 토지를 제외한 투자부동산은 경제적 내용연수에 따라 40년을 적용하여 정액법으로 상각하고 있습니다.

투자부동산의 감가상각방법, 잔존가치 및 내용연수는 매 회계연도말에 재검토하고 이를 변경하는 것이 적절하다고 판단되는 경우 회계추정의 변경으로 회계처리하고 있습니다.

#### (8) 비금융자산의 손상

종업원급여에서 발생한 자산, 이연법인세자산 및 매각예정으로 분류되는 비유동자산을 제외한 모든 비금융자산에 대해서는 매 보고기간말마다 자산손상을 시사하는 징후가 있는지를 검토하며, 만약 그러한 징후가 있다면 당해 자산의 회수가능액을 추정하고 있습니다. 단, 내용연수가 비한정인 무형자산, 아직 사용할 수 없는 무형자산에 대해서는 자산손상을 시사하는 징후와 관계없이 매년 회수가능액과 장부금액을 비교하여 손상검사를 하고 있습니다.

회수가능액은 개별 자산별로, 또는 개별 자산의 회수가능액을 추정할 수 없다면 그 자산이 속하는 현금창출단위별로 회수가능액을 추정하고 있습니다. 회수가능액은 사용가치와 순공정가치 중 큰 금액으로 결정하고 있습니다. 사용가치는 자산이나 현금창출단위에서 창출될 것으로 기대되는 미래현금흐름을 화폐의 시간가치 및 미래현금흐름을 추정할 때 조정되지 아니한 자산의 특유위험에 대한 현행 시장의 평가를 반영한 적절한 할인율로 할인하여 추정합니다.

자산이나 현금창출단위의 회수가능액이 장부금액에 미달하는 경우 자산의 장부금액을 감소시키며 즉시 당기손익으로 인식하고 있습니다.

매 보고기간말에 영업권을 제외한 자산에 대해 과거기간에 인식한 손상차손이 더 이상 존재하지 않거나 감소된 것을 시사하는 징후가 있는지를 검토하고 직전 손상차손의 인식시점 이후 회수가능액을 결정하는 데 사용된 추정치에 변화가 있는 경우에만 환입합니다. 손상차손 환입으로 증가된 장부금액은 과거에 손상차손을 인식하기 전 장부금액의 감가상각 또는 상각 후 잔액을 초과할 수 없습니다.

#### (9) 비파생금융부채

당사는 계약상 내용의 실질과 금융부채의 정의에 따라 금융부채를 당기손익인식금융부채와 기타금융부채로 분류하고 계약의 당사자가 되는 때에 재무상태표에 인식하고 있습니다.

##### 1) 당기손익인식금융부채

당기손익인식금융부채는 단기매매금융부채나 최초 인식시점에 당기손익인식금융부채로 지정한 금융부채를 포함하고 있습니다. 당기손익인식금융부채는 최초 인식 후 공정가치로 측정하며, 공정가치의 변동은 당기손익으로 인식하고 있습니다. 한편, 최초 인식시점에 발행과 관련하여 발생한 거래비용은 발생 즉시 당기손익으로 인식하고 있습니다.

##### 2) 기타금융부채

당기손익인식금융부채로 분류되지 않은 비파생금융부채는 기타금융부채로 분류하고 있습니다. 기타금융부채는 최초 인식시 발행과 직접 관련되는 거래원가를 차감한 공정가치로 측정하고 있습니다. 후속적으로 기타금융부채는 유효이자율법을 사용하여 상각후원가로 측정되며, 이자비용은 유효이자율법을 사용하여 인식합니다.

금융부채는 소멸한 경우 즉, 계약상 의무가 이행, 취소 또는 만료된 경우에만 재무상태표에서 제거하고 있습니다.

#### (10) 종업원급여



### 1) 단기종업원급여

종업원이 관련 근무용역을 제공한 보고기간의 말부터 12개월 이내에 결제될 단기종업원급여는 근무용역과 교환하여 지급이 예상되는 금액을, 근무용역이 제공된 때에 당기손익으로 인식하고 있습니다. 단기종업원급여는 할인하지 않은 금액으로 측정하고 있습니다.

### 2) 기타장기종업원급여

종업원이 관련 근무용역을 제공한 보고기간말부터 12개월 이내에 지급되지 않을 기타장기종업원급여는 당기와 과거기간에 제공한 근무용역의 대가로 획득한 미래의 급여액을 현재가치로 할인하고 있습니다. 재측정에 따른 변동은 발생한 기간에 당기손익으로 인식하고 있습니다.

### 3) 퇴직급여

보고기간 말 현재 확정급여제도와 관련된 퇴직급여채무는 확정급여채무의 현재가치에서 사외적립자산의 공정가치를 차감하여 인식하고 있습니다.

확정급여부채는 매년 독립적인 계리사에 의해 예측단위적립방식으로 계산되고 있습니다. 확정급여채무의 현재가치에서 사외적립자산의 공정가치를 차감하여 산출된 순액이 자산일 경우, 제도로부터 환급받거나 제도에 대한 미래기여금이 절감되는 방식으로 이용가능한 경제적 효익의 현재가치를 한도로 자산을 인식하고 있습니다.

순확정급여부채의 재측정요소는 보험수리적손익, 순확정급여부채의 순이자에 포함된 금액을 제외한 사외적립자산의 수익 및 순확정급여부채의 순이자에 포함된 금액을 제외한 자산 인식상한효과의 변동으로 구성되어 있으며, 즉시 기타포괄손익으로 인식됩니다. 당사는 순확정급여부채(자산)의 순이자를 순확정급여부채(자산)에 연차보고기간 초에 결정된 할인율을 곱하여 결정되며 보고기간 동안 기여금 납부와 급여지급으로 인한 순확정급여부채(자산)의 변동을 고려하여 결정하고 있습니다. 확정급여제도와 관련된 순이자비용과 기타비용은 당기손익으로 인식됩니다.

제도의 개정이나 축소가 발생하는 경우, 과거근무에 대한 효익의 변동이나 축소에 따른 손익은 즉시 당기손익으로 인식하고 있습니다. 당사는 확정급여제도의 정산이 일어나는 때에 정산으로 인한 손익을 인식하고 있습니다.

### (11) 충당부채

충당부채는 과거사건의 결과로 존재하는 현재의무(법적의무 또는 의제의무)로서, 당해 의무를 이행하기 위하여 경제적효익을 갖는 자원이 유출될 가능성이 높으며 그 의무의 이행에 소요되는 금액을 신뢰성 있게 추정할 수 있는 경우에 인식하고 있습니다.

충당부채로 인식하는 금액은 관련된 사건과 상황에 대한 불가피한 위험과 불확실성을 고려하여 현재의무를 보고기간말에 이행하기 위하여 소요되는 지출에 대한 최선의 추정치입니다. 화폐의 시간가치 효과가 중요한 경우 충당부채는 의무를 이행하기 위하여 예상되는 지출액의 현재가치로 평가하고 있습니다.

충당부채를 결제하기 위해 필요한 지출액의 일부 또는 전부를 제3자가 변제할 것이 예상되는 경우 이행한다면 변제를 받을 것이 거의 확실하게 되는 때에 한하여 변제금액을 인식하고 별도의 자산으로 회계처리하고 있습니다.

매 보고기간말마다 총당부채의 잔액을 검토하고, 보고기간말 현재 최선의 추정치를 반영하여 조정하고 있습니다. 의무이행을 위하여 경제적효익이 내재된 자원이 유출될 가능성이 더 이상 높지 아니한 경우에는 관련 총당부채를 환입하고 있습니다.

총당부채는 최초 인식과 관련 있는 지출에만 사용하고 있습니다.

#### (12) 납입자본

보통주는 자본으로 분류하며 자본거래에 직접 관련되어 발생하는 증분원가는 세금효과를 반영한 순액으로 자본에서 차감하고 있습니다.

우선주는 상환하지 않아도 되거나 당사의 선택에 의해서만 상환되는 경우와 배당의 지급이 당사의 재량에 의해 결정된다면 자본으로 분류하고, 당사의 주주총회에서 배당을 승인하면 배당금을 인식하고 있습니다. 주주가 특정일이나 그 이후에 확정되거나 확정가능한 금액의 상환을 청구할 수 있거나 의무적으로 상환해야 하는 우선주는 부채로 분류하고 있습니다. 관련 배당은 발생시점의 이자비용으로서 당기손익으로 인식하고 있습니다.

당사가 자기 지분상품을 재취득하는 경우에 이러한 지분상품은 자기주식의 과목으로 자본에서 직접 차감하고 있습니다. 자기지분상품을 매입 또는 매도하거나 발행 또는 소각하는 경우의 손익은 당기손익으로 인식하지 아니합니다. 당사가 자기주식을 취득하여 보유하는 경우 지급하거나 수취한 대가는 자본에서 직접 인식하고 있습니다.

#### (13) 수익

수익은 용역의 제공에 대하여 받았거나 받을 대가의 공정가액으로 측정하고 매출에 누리와 할인 및 환입은 수익금액에서 차감하고 있습니다.

#### (14) 금융수익과 비용

금융수익은 매도가능금융자산을 포함한 투자로부터의 이자수익, 매도가능금융자산처분손익, 당기손익인식금융상품의 공정가치의 변동을 포함하고 있습니다. 이자수익은 기간의 경과에 따라 유효이자율법을 적용하여 당기손익으로 인식하고 있습니다.

금융비용은 차입금에 대한 이자비용, 부채로 분류되는 우선주에 대한 배당금, 당기손익인식금융상품의 공정가치의 변동을 포함하고 있습니다. 차입금에 대한 이자비용은 유효이자율법을 적용하여 기간의 경과에 따라 당기손익으로 인식하고 있습니다.

#### (15) 외화거래

당사의 재무제표 작성에 있어서 기능통화 외의 통화(외화)로 이루어진 거래는 거래일의 환율을 적용하여 기록하고 있습니다. 매 보고기간 말에 화폐성 외화항목은 보고기간 말의 마감환율로 환산하고 있습니다. 공정가치로 측정하는 비화폐성 외화항목은 공정가치가 결정된 날의 환율로 환산하고, 역사적원가로 측정하는 비화폐성항목은 거래일의 환율로 환산하고 있습니다.

화폐성항목의 결제시점에 생기는 외환차이와 해외사업장순투자 환산차이 또는 현금흐름위험회피로 지정된 금융부채에서 발생한 환산차이를 제외한 화폐성항목의 환산으로 인해 발생한 외환차이는 모두 당기손익으로 인식하고 있습니다. 비화폐성항목에서 발생한 손익을 기타포괄손익으로 인식하는 경우에는 그 손익에 포함된 환율변동효과도 기타포괄손익으로 인식하고, 당기손익으로 인식하는 경우에는 환율변동효과도 당기손익으로 인식하고 있습니다.

## (16) 법인세

법인세비용은 당기법인세와 이연법인세로 구성되어 있으며, 기타포괄손익이나 자본에 직접 인식되는 거래나 사건 또는 사업결합에서 발생하는 세액을 제외하고는 당기손익으로 인식하고 있습니다.

### 1) 당기법인세

당기법인세는 당기의 과세소득을 기초로 산정하고 있습니다. 과세소득은 포괄손익계산서상의 세전이익에서 다른 과세기간에 가산되거나 차감될 손익 및 비과세항목이나손금불인정항목을 제외하므로 포괄손익계산서상 손익과 차이가 있습니다. 당사의 당기법인세와 관련된 미지급법인세는 제정되었거나 실질적으로 제정된 세율을 사용하여 계산하고 있습니다.

### 2) 이연법인세

이연법인세부채와 이연법인세자산을 측정할 때에는 보고기간말에 기업이 관련 자산과 부채의 장부금액을 회수하거나 결제할 것으로 예상되는 방식에 따른 세효과를 반영하고 있습니다.

가산할 일시적차이에 대해서는 당사가 일시적차이의 소멸시점을 통제할 수 있으며, 예측가능한 미래에 일시적차이가 소멸하지 않을 가능성이 높은 경우를 제외하고는 모두 이연법인세부채를 인식하고 있습니다. 또한, 차감할 일시적차이로 인하여 발생하는 이연법인세자산은 일시적차이가 예측가능한 미래에 소멸할 가능성이 높고, 일시적차이가 사용될 수 있는 기간에 과세소득이 발생할 가능성이 높은 경우에 인식하고 있습니다.

이연법인세자산의 장부금액은 매 보고기간 말에 검토하고, 이연법인세자산으로 인한혜택이 사용되기에 충분한 과세소득이 발생할 가능성이 더 이상 높지 않은 경우 이연법인세자산의 장부금액을 감소시키고 있습니다.

이연법인세자산과 부채는 보고기간 말 제정되었거나 실질적으로 제정된 세법에 근거하여 당해 자산이 실현되거나 부채가 지급될 보고기간에 적용될 것으로 기대되는 세율을 사용하여 측정하고 있습니다. 이연법인세자산과 이연법인세부채를 측정할 때에는 보고기간 말 현재 당사가 관련 자산과 부채의 장부금액을 회수하거나 결제할 것으로 예상되는 방식에 따라 법인세효과를 반영하고 있습니다.

이연법인세자산과 부채는 동일 과세당국이 부과하는 법인세이고, 당사가 인식된 금액을 상계할 수 있는 법적 권한을 가지고 있으며 당기 법인세부채와 자산을 순액으로결제할 의도가 있는 경우에만 상계하고 있습니다. 배당금 지급에 따라 추가적으로 발생하는 법인세비용이 있다면 배당금지급과 관련한 부채가 인식되는 시점에 인식하고 있습니다.

## (17) 주당이익

당사는 보통주에 대한 기본주당이익과 희석주당이익을 당기순손익에 대하여 계산하고 포괄손익계산서에 표시하고 있습니다. 기본주당이익은 보통주에 귀속되는 당기순손익을 회계기간 동안에 유통된 보통주식수를 가중평균한 주식수로 나누어 계산되며 희석주당이익은 주식기준보상 등 모든 희석효과가 있는 잠재적 보통주의 영향을 고려하여 보통주에 귀속되는 당기순손익 및 가중평균유통보통주식수를 조정하여 계산하고 있습니다.

#### (18) 영업부문

당사는 부문에 배분될 자원에 대한 의사결정을 하고 부문의 성과를 평가하기 위하여 최고 영업의사결정자가 주기적으로 검토하는 내부보고 자료에 기초하여 부문을 구분하고 있습니다. 당사의 영업부문은 단일영업부문으로 구성되어 있습니다.

#### (19) 주식기준보상거래

당사는 제공받는 재화나 용역의 대가로 종업원에게 주식이나 주식선택권을 부여하는주식결제형 주식보상거래에 대하여, 제공받는 재화나 용역의 공정가치 또는 제공받는 재화나 용역의 공정가치를 신뢰성있게 측정할 수 없다면 부여한 지분상품의 공정가치에 기초하여 재화나 용역의 공정가치를 간접측정하고 그 금액을 가득기간 동안에 종업원급여비용과 자본으로 인식하고 있습니다.

주식선택권의 가득조건이 용역제공조건 또는 시장조건이 아닌 가득조건인 경우에는 궁극적으로 가득되는 주식선택권의 실제수량에 기초하여 결정되도록 인식된 종업원비용을 조정하고 있습니다.

제공받는 재화나 용역의 대가로 현금을 지급하는 현금결제형 주식기준보상거래의 경우에는 제공받는 재화나 용역과 그 대가로 부담하는 부채를 공정가치로 측정하고 가득기간동안 종업원급여비용과 부채로 인식하고 있습니다. 또한 부채가 결제될 때까지 매 보고기간 말과 최종결제일에 부채의 공정가치를 재측정하고, 공정가치의 변동액은 급여로 인식하고 있습니다.

#### (20) 미적용 제·개정 기업회계기준서

제정·공표되었으나 2016년 1월 1일 이후 시작하는 회계연도에 시행일이 도래하지 아니한 주요 제·개정 기준서 및 해석서는 다음과 같습니다. 당사는 재무제표 작성시 다음의 제·개정 기준서 및 해석서를 조기적용하지 아니하였습니다.

##### 1) 기업회계기준서 제1109호 '금융상품'

2015년 9월 25일 제정된 기업회계기준서 제1109호 금융상품은 2018년 1월 1일 이후 최초로 시작되는 회계연도부터 적용하되 조기 적용할 수도 있습니다. 동 기준서는 현행 기업회계기준서 제1039호 금융상품: 인식과 측정을 대체할 예정입니다. 당사는 기업회계기준서 제1109호를 2018년 1월 1일 이후 시작되는 회계연도부터 적용할 예정입니다.

새로운 기업회계기준서 제1109호는 소급 적용함이 원칙이나, 금융상품의 분류·측정, 손상의 경우 비교정보 재작성을 면제하는 등 일부 예외조항을 두고 있습니다.

기업회계기준서 제1109호의 주요 특징으로 금융자산의 관리를 위한 사업모형과 금융자산의 계약상 현금흐름 특성에 근거한 금융자산의 분류와 측정, 기대신용손실에 기초한 금융상품의 손상모형의 변경 등을 들 수 있습니다.

기업회계기준서 제1109호의 원활한 도입을 위해서는 일반적으로 재무영향분석 및 회계정책 수립 등의 준비 작업이 필요합니다. 동 기준서를 최초로 적용하는 회계기간의 재무제표에 미치는 영향은 동 기준서에 따른 회계정책의 선택과 판단 뿐 아니라 해당 기간에 당사가 보유하고 있는 금융상품과 경제상황 등에 따라 다를 수 있습니다.

2017년 03월 31일 현재 당사는 기업회계기준서 제1109호의 도입과 관련하여 내부통제절차의 정비 또는 회계처리시스템 변경 작업에 착수하지 못하였고, 동 기준서를 적용할 경우 재무제표에 미칠 수 있는 영향을 분석하지 못했습니다. 당사는 2017년 3분기까지 기업회계기

준서 제1109호의 도입에 따른 재무영향을 분석하여 그 결과를 2017년 연차재무제표 주석에 공시할 예정입니다. 다만, 동 기준서의 주요 사항 별로 당사의 재무제표에 미칠 수 있는 일반적인 영향은 다음과 같습니다.

① 금융자산의 분류 및 측정

새로운 기업회계기준서 제1109호를 적용할 경우 당사는 금융자산의 관리를 위한 사업 모형과 금융자산의 계약상 현금흐름 특성에 근거하여 다음 표와 같이 금융자산을 후속적으로 상각후원가, 기타포괄손익-공정가치, 당기손익-공정가치로 측정되도록 분류하고, 복합계약이 금융자산을 주계약으로 포함하는 경우에는 내재파생상품을 분리하지 않고 해당 복합계약 전체를 기준으로 금융자산을 분류합니다.

사업 모형	원금과 이자만으로 구성	그 외의 경우
계약상 현금흐름 수취 목적	상각후원가 측정(*1)	당기손익-공정가치 측정(*2)
계약상 현금흐름 수취·매도 목적	기타포괄손익-공정가치 측정(*1)	
매도 목적, 기타	당기손익-공정가치 측정	

(\*1) 회계불일치를 제거하거나 감소시키기 위하여 당기손익-공정가치 측정 항목으로 지정할 수 있습니다.

(\*2) 단기매매목적이 아닌 지분증권의 경우 기타포괄손익-공정가치 측정 항목으로 지정할 수 있습니다.

기업회계기준서 제1109호에서 금융자산을 상각후원가 또는 기타포괄손익-공정가치 측정 대상으로 분류하기 위한 요건이 현행 기업회계기준서 제1039호의 요건보다 엄격하므로, 기업회계기준서 제1109호 도입 시 당기손익-공정가치 측정 대상 금융자산의 비중이 증가하여 당기손익의 변동성이 확대될 수 있습니다.

당사는 2017년 03월 31일 현재 대여금 및 수취채권 2,679백만원을 보유하고 있습니다.

기업회계기준서 제1109호에 따르면 단기매매목적으로 보유하지 않는 지분상품은 최초 인식 시점에 기타포괄손익-공정가치 측정 항목으로 지정하는 최소 불가능한 선택을 할 수 있고, 동 포괄손익은 후속적으로 당기손익으로 재순환(recycling)되지 않습니다. 당사의 2017년 03월 31일 현재 매도가능금융자산으로 분류된 지분상품 및 매도가능지분상품 관련 미실현 평가손익은 없습니다.

기업회계기준서 제1109호에 따르면 계약조건에 따른 현금흐름이 원금과 원금 잔액에 대한 이자만으로 구성되지 않거나 매매가 주된 목적인 채무상품과 기타포괄손익-공정가치 측정 항목으로 지정하지 않은 지분상품은 당기손익-공정가치로 측정합니다. 당사는 2017년 03월 31일 현재 당기손익인식금융자산으로 분류된 채무상품과 지분상품이 없습니다.

② 금융부채의 분류 및 측정

새로운 기업회계기준서 제1109호에 따르면 당기손익-공정가치 측정 항목으로 지정한 금융부채의 공정가치 변동 중 해당 금융부채의 신용위험 변동으로 인한 부분은 당기손익이 아닌 기타포괄손익으로 표시하고, 동 기타포괄손익은 후속적으로 당기손익으로 재순환하지 않습니다. 다만, 금융부채의 신용위험 변동에 따른 공정가치 변동을 기타포괄손익으로 인식하면

회계불일치가 발생하거나 확대될 경우에는 해당 공정가치 변동을 당기손익으로 인식합니다.

현행 기업회계기준서 제1039호에서 모두 당기손익으로 인식했던 당기손익-공정가치 측정 항목으로 지정한 금융부채의 공정가치 변동 중 일부가 기타포괄손익으로 표시되므로 금융 부채의 평가 관련 당기손익이 감소할 수 있습니다.

2017년 03월 31일 현재 당사가 당기손익-공정가치 측정 항목으로 지정한 금융부채 잔액은 없습니다.

③ 손상 : 금융자산과 계약자산

현행 기업회계기준서 제1039호에서는 발생손실모형(incurred loss model)에 따라 손상발생의 객관적 증거가 있는 경우에만 손상을 인식하지만, 새로운 기업회계기준서 제1109호에서는 상각후원가 또는 기타포괄손익-공정가치로 측정하는 채무상품, 대출 약정, 금융보증계약에 대하여 기대신용손실모형(expected credit loss impairment model)에 따라 손상을 인식합니다.

기업회계기준서 제1109호에서는 금융자산 최초 인식 후 신용위험의 증가 정도에 따라 아래 표와 같이 3단계로 구분하여 12개월 기대신용손실이나 전체 기간 기대신용손실에 해당하는 금액으로 손실충당금을 측정하도록 하고 있어 현행 기업회계기준서 제1039호의 발생손실 모형에 비하여 신용손실을 조기에 인식할 수 있습니다.

구 분(*1)		손실충당금
Stage 1	최초 인식 후 신용위험이 유의적으로 증가하지 않은 경우(*2)	12개월 기대신용손실: 보고기간 말 이후 12개월 내에 발생 가능한 금융상품의 채무불이행 사건으로 인한 기대신용손실
Stage 2	최초 인식 후 신용위험이 유의적으로 증가한 경우	전체기간 기대신용손실: 기대존속기간에 발생할 수 있는 모든 채무불이행 사건으로 인한 기대신용손실
Stage 3	신용이 손상된 경우	

(\*1) 기업회계기준서 제1115호 '고객과의 계약에서 생기는 수익'의 적용범위에 포함되는 거래에서 생기는 매출채권이나 계약자산의 경우 유의적인 금융요소가 없다면 전체기간 기대신용손실에 해당하는 금액으로 손실충당금을 측정해야 하고, 유의적인 금융요소가 있다면 전체기간 기대신용손실에 해당하는 금액으로 손실충당금을 측정하는 것을 회계정책으로 선택할 수 있습니다.

(\*2) 보고기간 말 신용위험이 낮은 경우에는 신용위험이 유의적으로 증가하지 않은 것으로 간주할 수 있습니다.

기업회계기준서 제1109호에서는 최초 인식 시점에 신용이 손상된 금융자산은 최초 인식 후 전체기간 기대신용손실의 누적변동분만을 손실충당금으로 계상합니다.

당사는 2017년 03월 31일 현재 상각후원가로 측정하는 대여금 및 수취채권 2,679백만원을 보유하고 있고, 이들 자산에 대하여 설정한 손실충당금은 8백만원입니다.

## 2) 기업회계기준서 제1115호 '고객과의 계약에서 생기는 수익'

2015년 11월 6일 제정된 기업회계기준서 제1115호 고객과의 계약에서 생기는 수익 은 2018년 1월 1일 이후 최초로 시작하는 회계연도부터 적용하되 조기 적용할 수도 있습니다. 동 기준서는 현행 기업회계기준서 제1018호 수익, 제1011호 건설계약, 기업회계기준해석서 제2031호 수익: 광고용역의 교환거래, 제2113호 고객충성제도, 제2115호 부동산건설 약정, 제2118호 고객으로부터의 자산이전을 대체할 예정입니다. 당사는 기업회계기준서 제 1115호를 2018년 1월 1일 이후 시작되는 회계연도부터 적용하되, 기업회계기준서 제 1008호 회계정책, 회계추정의 변경 및 오류에 따라 비교 표시되는 과거 보고기간에 대해서도 소급하여 적용하고, 2017년 1월 1일 현재 완료된 계약 등에 대해서는 재무제표를 재작성 하지 않는 실무적 간편법을 적용할 예정입니다.

현행 기업회계기준서 제1018호 등에서는 재화의 판매, 용역의 제공, 이자수익, 로열티수익, 배당수익, 건설계약과 같은 거래 유형별로 수익인식기준을 제시하지만, 새로운 기업회계기준서 제1115호에 따르면 모든 유형의 계약에 5단계 수익인식모형(① 계약 식별 → ② 수행의 무 식별 → ③ 거래가격 산정 → ④ 거래가격을 수행의무에 배분 → ⑤ 수행의무 이행 시 수익 인식)을 적용하여 수익을 인식합니다.

2017년 03월 31일 현재 당사는 기업회계기준서 제1115호의 도입과 관련하여 내부통제절차의 정비 또는 회계처리시스템 변경 작업에 착수하지 못하였고, 동 기준서를 적용할 경우 재무제표에 미칠 수 있는 영향을 분석하지 못했습니다. 당사는 2017년 3분기까지 기업회계기준서 제1115호의 도입에 따른 재무영향을 분석하여 그 결과를 2017년 연차재무제표 주석에 공시할 예정입니다. 동 기준서의 주요사항별로 당사의 재무제표에 미칠 수 있는 일반적인 영향은 다음과 같습니다.

### ① 수행의무의 식별

당사는 반도체 제조관련 테스트 및 엔지니어링 서비스를 제공하는 사업을 영위하고 있고, 2017년 1분기 중 테스트 매출은 5,591백만원으로 당사 총 수익의 약 94%에 해당합니다. 기업회계기준서 제1115호 적용 시 고객과의 계약에서 (1) Package Test, (2) Wafer Test, (3) 개발서비스 등과 같이 구별되는 수행의무를 식별합니다. 각각의 수행의무를 한 시점에 이행하는지, 기간에 걸쳐 이행하는지에 따라 당사의 수익인식 시점이 변경될 수 있습니다.

### ② 거래가격의 배분

당사는 기업회계기준서 제1115호 적용 시 하나의 계약에서 식별된 여러 수행의무에 상대적 개별 판매가격을 기초로 거래가격을 배분합니다. 당사는 각 수행의무의 개별 판매가격을 추정하기 위하여 '시장평가 조정 접근법'을 사용하며, 예외적으로 일부 거래에 대해서는 예상원가를 예측하고 적절한 이윤을 더하는 '예상원가 이윤 가산 접근법'을 사용할 예정입니다.

## 5. 금융위험관리

금융상품과 관련하여 당사는 신용위험, 유동성위험 및 시장위험에 노출되어 있습니다. 본 주석은 당사가 노출되어 있는 위의 위험에 대한 정보와 당사의 위험관리 목표, 정책, 위험 평가 및 관리 절차, 그리고 자본관리에 대해 공시하고 있습니다. 추가적인계량적 정보에 대해서는 본 재무제표 전반에 걸쳐서 공시되어 있습니다.

### (1) 위험관리 정책

당사의 위험관리 체계를 구축하고 감독할 책임은 이사회에 있습니다. 당사의 위험관리 정책은 당사가 직면한 위험을 식별 및 분석하고, 적절한 위험 한계치 및 통제를 설정하고, 위험이

한계치를 넘지 않도록 하기 위해 수립되었습니다. 위험관리정책과 시스템은 시장 상황과 당사의 활동의 변경을 반영하기 위해 정기적으로 검토되고 있습니다. 당사는 훈련 및 관리기준, 절차를 통해 모든 종업원들이 자신의 역할과 의무를 이해할 수 있는 엄격하고 구조적인 통제 환경을 구축하는 것을 목표로 하고 있습니다.

당사의 감사는 경영진이 당사의 위험관리 정책 및 절차의 준수여부를 어떻게 관리하는지 감독하고, 당사의 위험관리체계가 적절한지 검토합니다. 내부감사는 감사의 감독기능을 보조하여, 위험관리 통제 및 절차에 대한 정기 및 특별 검토를 수행하고 결과는 감사에 보고하고 있습니다.

(2) 신용위험

신용위험이란 고객이나 거래상대방이 금융상품에 대한 계약상의 의무를 이행하지 않아 당사가 재무손실을 입을 위험을 의미합니다. 주로 거래처에 대한 매출채권과 투자자산에서 발생하며, 금융자산의 장부금액은 신용위험에 대한 최대노출정도를 나타냅니다.

당분기말과 전기말 현재 당사의 신용위험에 대한 최대 노출정도는 다음과 같습니다.

(단위: 천원)		
구 분	당분기말	전기말
현금및현금성자산	2,788,007	1,648,276
매출채권및기타채권	2,576,095	2,243,403
기타금융자산	103,000	100,000
합 계	5,467,102	3,991,679

당사의 경영진은 신용위험을 관리하기 위하여 신용도가 일정 수준 이상인 거래처와 거래하고 있으며, 금융자산의 신용보강을 위한 정책과 절차를 마련하여 운영하고 있습니다. 당사는 신규 거래처와 계약시 공개된 재무정보와 신용평가기관에 의하여 제공된 정보 등을 이용하여 거래처의 신용도를 평가하고 이를 근거로 신용거래한도를 결정하고 있습니다. 또한, 당사는 주기적으로 거래처의 신용도를 재평가하여 신용거래한도를 재검토하고 담보수준을 재조정하고 있으며, 회수가 지연되는 금융자산에 대하여는 분기 단위로 회수지연 현황 및 회수대책이 보고되고 있으며 지연사유에 따라 적절한 조치를 취하고 있습니다.

당사는 매출채권과 투자자산에 대해 발생할 것으로 예상되는 손실에 대해 충당금을 설정하고 있습니다. 이 충당금은 개별적으로 유의적인 항목에 대한 구체적인 손상차손과 유사한 특성을 가진 금융자산 집합의 발생하였으나 아직 식별되지 않은 손상으로 구성됩니다. 금융자산 집합의 충당금은 유사한 금융자산의 회수에 대한 과거 자료에 근거하여 결정되고 있습니다.

(3) 유동성위험

유동성위험이란 당사가 금융부채와 관련된 의무를 충족하는 데 어려움을 겪게 될 위험을 의미합니다. 당사의 유동성 관리방법은 단기 및 중장기 자금관리계획을 수립하고 현금유출예산과 실제현금유출액을 지속적으로 분석·검토하여 금융부채와 금융자산의 만기구조를 대응시키고 있습니다. 당사의 경영진은 영업활동현금흐름과 금융자산의 현금유입으로 금융부채를 상환가능하다고 판단하고 있습니다.



당분기말과 전기말 현재 금융부채의 잔존 계약만기에 따른 장부금액은 다음과 같습니다.

1) 당분기말

(단위: 천원)				
구 분	1년 미만	1년 이상 5년 미만	5년 이상	합 계
차입금	4,197,320	12,175,690	-	16,373,010
매입채무및기타채무	2,180,402	487,850	-	2,668,252
합 계	6,377,722	12,663,540	-	19,041,262

2) 전기말

(단위: 천원)				
구 분	1년 미만	1년 이상 5년 미만	5년 이상	합 계
차입금	4,067,320	10,626,270	475,000	15,168,590
매입채무및기타채무	1,866,432	487,850	-	2,354,282
합 계	5,933,752	11,114,120	475,000	17,522,872

(4) 시장위험

시장위험이란 시장가격의 변동으로 인하여 금융상품의 공정가치나 미래현금흐름이 변동할 위험을 의미합니다. 시장가격 관리의 목적은 수익은 최적화하는 반면 수용가능한 한계 이내로 시장위험 노출을 관리 및 통제하는 것입니다.

① 환위험

당사는 기계장치 매입 거래 등과 관련하여 USD의 환율변동위험에 노출되어 있습니다. 당사는 내부적으로 환율 변동에 대한 환위험을 정기적으로 측정하고 있습니다.

당분기말과 전기말 현재 외화자산 및 부채의 내역은 다음과 같습니다.

(원화단위: 천원)							
계정과목	외화단위	당분기말			전기말		
		외 화	환율(원)	원화환산액	외 화	환율(원)	원화환산액
현금및현금성자산	USD	1,920,134	1,116	2,143,061	311,553	1,208.50	376,512
매출채권	USD	682,188	1,116	761,390	608,362	1,208.50	735,206
외화자산 합계				2,904,451			
미지급금	USD	187,242	1,116	208,981	1,642	1,208.50	1,985
	JPY	455,680	999	4,550	-	-	-
외화부채 합계				213,531			

당분기말과 전기말 현재 외화에 대한 원화 환율변동이 법인세차감전손익에 미치는 영향은 다음과 같습니다.

(단위: 천원)				
구 분	당분기말		전기말	
	10% 상승시	10% 하락시	10% 상승시	10% 하락시
USD	269,547	(269,547)	110,973	(110,973)
JPY	(455)	455	-	-

② 이자율위험

당분기말과 전기말 현재 당사가 보유하고 있는 이자부 금융상품의 장부금액은 다음과 같습니다.

(단위: 천원)			
구 분	당분기말		전기말
고정이자율			
금융자산	103,000		100,000
합 계	103,000		100,000
변동이자율			
금융자산	2,785,270		1,648,276
금융부채	(16,373,010)		(15,168,590)
합 계	(13,587,740)		(13,520,314)

당사는 이자부 금융상품을 보유하고 있는 상황이기 때문에 이자율위험에 노출되어 있습니다. 당기말과 전기말 현재 다른 모든 변수가 일정하다고 가정하면 이자율변동이 향후 1년간 법인세비용차감전손익에 미치는 영향은 다음과 같습니다.

(단위: 천원)				
구 분	당분기말		전기말	
	0.5%P 상승시	0.5%P 하락시	0.5%P 상승시	0.5%P 하락시

이자비용	(81,865)	81,865	(75,843)	75,843
이자수익	13,926	(13,926)	8,241	(8,241)

(5) 자본관리

당사의 자본관리는 계속기업으로서의 존속능력을 유지하는 한편, 건전한 자본구조의유지를 통하여 주주이익을 극대화하는 것을 그 목적으로 하고 있습니다. 당사의 경영진은 자본구조를 주기적으로 검토하고 있습니다. 당사는 자본관리 지표로 부채비율을 이용하고 있으며, 부채비율은 부채총계를 자본총계로 나누어 산출하고 있습니다.

당분기말과 전기말 현재 당사가 자본으로 관리하고 있는 항목의 내역은 다음과 같습니다.

(단위: 천원)		
구 분	당기말	전기말
부채총계	23,611,859	21,992,528
자본총계	24,649,207	24,536,922
부채비율	95.79%	89.63%

(6) 공정가치

당분기말과 전기말 현재 범주별 금융상품의 장부금액과 공정가치는 다음과 같습니다

1) 당분기말

(단위: 천원)				
구분	장부금액			공정가치(*)
	대여금 및 수취채권	상각후원가 측정부채	합계	
공정가치로 측정되지 않는 금융자산				
현금및현금성자산	2,788,007	-	2,788,007	-
매출채권및기타채권	2,576,095	-	2,576,095	-
기타금융자산	103,000	-	103,000	-
금융자산 합계	5,467,102	-	5,467,102	-
공정가치로 측정되지 않는 금융부채				
매입채무및기타채무	-	2,668,252	2,668,252	-
차입금	-	16,373,010	16,373,010	-
금융부채 합계	-	19,041,262	19,041,262	-

2) 전기말

(단위: 천원)				
구분	장부금액			공정가치(*)
	대여금 및 수취채권	상각후원가 측정부채	합계	
공정가치로 측정되지 않는 금융자산				
현금및현금성자산	1,648,276	-	1,648,276	-
매출채권및기타채권	2,243,403	-	2,243,403	-
기타금융자산	100,000	-	100,000	-
금융자산 합계	3,991,679	-	3,991,679	-
공정가치로 측정되지 않는 금융부채				
매입채무및기타채무	-	1,872,935	1,872,935	-
차입금	-	15,168,590	15,168,590	-
금융부채 합계	-	17,041,525	17,041,525	-

(\*)당분기말과 전기말 현재 장부금액이 공정가치의 합리적인 근사치에 해당됨에 따라 공정가치로 측정되는 당사의 금융상품은 없습니다.

## 6. 범주별 금융상품

(1) 당분기말과 전기말 현재 현금및현금성자산을 제외한 대여금 및 수취채권의 내역은 다음과 같습니다.

(단위: 천원)				
구 분	당분기말		전기말	
	유동	비유동	유동	비유동
매출채권	2,462,095	-	2,168,121	-
단기대여금	29,000			
미수금	9,646	-	-	-
보증금	-	75,281	-	75,281
기타	73	103,000	1	100,000
합 계	2,500,814	178,281	2,168,122	175,281

(2) 당분기말과 전기말 현재 범주별 금융부채 내역은 다음과 같습니다.

(단위: 천원)				
구 분	당분기말		전기말	
	유동	비유동	유동	비유동
미지급금	1,519,025	-	1,250,367	-
미지급비용	661,377	-	616,065	-
차입금	4,197,320	12,175,690	4,067,320	11,101,270
임대보증금	-	487,850	-	487,850
합 계	6,377,722	12,663,540	5,933,752	11,589,120

(3) 당분기 및 전기의 범주별 금융상품의 손익 내역은 다음과 같습니다.

- 이자수익

(단위: 천원)		
구 분	당분기	전 기
대여금및수취채권	4,162	17,889

- 이자비용

(단위: 천원)		
구 분	당분기	전 기
상각후원가로 인식된 금융부채	109,473	473,276

## 7. 영업부문

당사는 단일의 영업부문으로 구성되어 있습니다. 따라서 보고부문별 매출액, 법인세비용차감 전순이익 및 당기순이익과 자산·부채 총액에 대한 주석 기재는 생략하였습니다. 또한 당사의 영업활동은 대부분 국내에 소재하는 고객으로부터 창출되고 있으며, 관련 비유동자산 또한 국내에 소재하고 있으므로, 별도의 지역 정보를 기재하지 않습니다.

## 8. 현금및현금성자산

당분기말과 전기말 현재 현금및현금성자산의 내역은 다음과 같습니다.

(단위: 천원)		
구 분	당분기말	전기말
보유용현금	2,738	1,648,276
요구불예금	2,785,270	1,648,276

## 9. 매출채권및기타채권

(1) 당분기말과 전기말 현재 매출채권및기타채권의 내역은 다음과 같습니다.

(단위: 천원)				
구 분	당분기말		전기말	
	유동	비유동	유동	비유동
매출채권	2,470,255	-	2,176,948	-
대손충당금	(8,160)	-	(8,827)	-
단기대여금	29,000			
미수수익	73	-	1	-
미수금	9,646			
보증금	-	75,281	-	75,281
합 계	2,500,814	75,281	2,168,122	75,281

(2) 당분기와 전기 중 매출채권및기타채권의 대손충당금의 변동은 다음과 같습니다.

(단위: 천원)		
구 분	당분기	전 기
기초금액	8,827	52,592
손상차손(환입)	8,160	(18,871)
제각	(8,827)	(24,894)
기말금액	8,160	8,827

(3) 당분기말과 전기말 현재 매출채권의 연령 및 각 연령별로 손상된 채권금액은 다음과 같습니다.

(단위: 천원)				
구 분	당분기말		전기말	
	채권잔액	손상된 금액	채권잔액	손상된 금액
만기일 미도래	2,541,315	2,238	2,200,749	-
만기일 경과 후 6개월 이하	34,780	5,922	42,654	-
만기일 경과 후 6개월 초과 1년 이하	-	-	-	-
만기일 경과 후 1년 초과	-	-	8,827	8,827
합 계	2,576,095	8,160	2,252,230	8,827

## 10. 기타금융자산

당분기말과 전기말 현재 기타금융자산의 내역은 다음과 같습니다.

(단위: 천원)				
구 분	당분기말		전기말	
	유 동	비유동	유 동	비유동
단기금융상품	-	-	-	-
장기금융상품	-	103,000	-	100,000
합 계	-	103,000	-	100,000

## 11. 기타유동자산

당분기말과 전기말 현재 기타유동자산의 내역은 다음과 같습니다.

(단위: 천원)		
구 분	당분기말	전기말
선급금	151,104	3,408
선급비용	58,475	12,637
선납세금	661	
합 계	210,241	16,045

## 12. 투자부동산

(1) 당분기 중 투자부동산의 취득, 처분 내역 및 장부금액 변동은 다음과 같습니다.

(단위: 천원)			
구 분	토 지	건 물	합 계
취득원가:			
당기초	2,154,767	5,270,291	7,425,058
당기말	2,154,767	5,270,291	7,425,058
감가상각누계액:			
당기초	-	669,762	669,762
감가상각비	-	32,939	32,939
당기말	-	702,701	702,701
장부금액:			
당기초	2,154,767	4,600,529	6,755,296
당기말	2,154,767	4,567,590	6,722,357

(2) 전기 중 투자부동산의 취득, 처분 내역 및 장부금액 변동은 다음과 같습니다.

(단위: 천원)			
구 분	토 지	건 물	합 계
취득원가:			
전기초	2,154,767	5,270,291	7,425,058
전기말	2,154,767	5,270,291	7,425,058
감가상각누계액:			
전기초	-	538,004	538,004
감가상각비	-	131,758	131,758
전기말	-	669,762	669,762
장부금액:			
전기초	2,154,767	4,732,287	6,887,054
전기말	2,154,767	4,600,529	6,755,296

(3) 투자부동산 관련 손익



당분기와 전기 중 투자부동산과 관련하여 손익으로 인식한 내역은 다음과 같습니다.

(단위: 천원)		
구 분	당분기	전 기
임대료수익	296,690	1,132,900
감가상각비	(32,939)	(131,757)
기타비용	(109,105)	(447,851)

### 13. 유형자산

(1) 당기 중 유형자산의 취득, 처분 내역 및 장부금액 변동은 다음과 같습니다.

(단위: 천원)							
구 분	토 지	건 물	기계장치	비품	차량운반구	건설중인자산	합 계
취득원가:							
당기초	5,490,720	16,510,809	62,128,173	1,422,349	288,272	-	85,840,323
취득금액	-	-	1,148,183	7,500	-	-	1,155,683
처분금액	-	-	-	-	-	-	-
대체	-	-	-	-	-	-	-
당기말	5,490,720	16,510,809	63,276,356	1,429,849	288,272	-	86,996,006
감가상각누계액:							
당기초	-	863,909	50,213,109	972,720	181,967	-	52,231,705
처분금액	-	-	-	-	-	-	-
감가상각비	-	103,166	1,061,498	33,040	6,133	-	1,203,837
당기말	-	967,075	51,274,607	1,005,760	188,100	-	53,435,542
장부금액:							
당기초	5,490,720	15,646,900	11,915,064	449,629	106,305	-	33,608,618
당기말	5,490,720	15,543,734	12,001,750	424,089	100,173	-	33,560,466

(2) 전기 중 유형자산의 취득, 처분 내역 및 장부금액 변동은 다음과 같습니다.

(단위: 천원)							
구분	토지	건물	기계장치	비품	차량운반구	건설중인자산	합계
취득원가:							
전기초	5,490,720	16,510,809	58,258,995	1,152,049	165,615	711,325	82,289,513
취득금액	-	-	4,542,908	40,300	122,657	612,375	5,318,240
처분금액	-	-	(1,139,729)	-	-	-	(1,139,729)
대체	-	-	466,000	230,000	-	(1,323,700)	(627,700)
전기말	5,490,720	16,510,809	62,128,174	1,422,349	288,272	-	85,840,324
감가상각누계액:							
전기초	-	446,828	45,799,725	841,265	162,972	-	47,250,790
처분금액	-	-	(1,139,724)	-	-	-	(1,139,724)
감가상각비	-	417,081	5,553,108	131,455	18,995	-	6,120,639
전기말	-	863,909	50,213,109	972,720	181,967	-	52,231,705
장부금액:							
전기초	5,490,720	16,063,981	12,459,270	310,784	2,643	711,325	35,038,723
전기말	5,490,720	15,646,900	11,915,065	449,629	106,305	-	33,608,619

#### 14. 보험가입자산

당기말 현재 당사가 보험에 가입한 자산의 내역은 다음과 같습니다.

(단위: 천원)				
보험종류	자산	장부금액	부보액	보험회사명
화재보험	건물, 기계장치	27,969,574	60,401,329	KB손해보험

당사는 상기보험 이외에 건물에 대한 영업배상책임보험에 가입하고 있습니다. 또한, 차량운반구에 대한 책임보험 및 종합보험에 가입하고 있으며, 적하보험 등에도 가입하고 있습니다.

#### 15. 무형자산

(1) 당기 중 발생한 무형자산의 변동내용은 다음과 같습니다.

(단위: 천원)					
내역	당기초	취득	상각액	대체	당기말
소프트웨어	576,916	-	(34,739)	-	542,178
회원권	71,000	177,828	-	-	248,828
합계	647,916	177,828	(34,739)	-	791,006

(2) 전기 중 발생한 무형자산의 변동내용은 다음과 같습니다.

(단위: 천원)					
내역	전기초	취득액	상각액	대체	전기말
소프트웨어	15,161	44,646	(110,591)	627,700	576,916
회원권	71,000	-	-	-	71,000
합계	86,161	44,646	(110,591)	627,700	647,916

## 16. 담보제공자산 및 지급보증

(1) 당분기말 현재 당사의 채무를 위하여 담보로 제공되어 있는 자산의 내역은 다음과 같습니다.

(단위: 천원)					
담보제공자산	장부금액	담보설정금액	차입금종류	차입금액	담보권자
토지, 건물, 기계장치	21,034,454	17,520,000	장기차입금	12,429,080	기업은행
투자부동산	6,546,100	7,200,000	장기차입금	1,518,930	산업은행

(2) 당분기말 현재 당사가 타인으로부터 제공받은 담보 및 보증의 내역은 다음과 같습니다.

(단위: 천원)						
제공받은 내용				관련차입금		
구분	제공자	물건 또는 내용	금액	종류	금액	담보권자
연대보증	대표이사	신용보증	2,640,000	장기차입금	300,000	신한은행

## 17. 매입채무및기타채무

당분기말과 전기말 현재 매입채무및기타채무의 내역은 다음과 같습니다.

(단위: 천원)					
구분	당분기말		전기말		
	유동	비유동	유동	비유동	
미지급금	1,519,025	-	1,250,367	-	
미지급비용	661,377	-	616,065	-	
임대보증금	-	487,850	-	487,850	
합계	2,180,402	487,850	1,866,432	487,850	

## 18. 차입금

(1) 당분기말과 전기말 현재 단기차입금은 없습니다.

(2) 당분기말과 전기말 현재 장기차입금의 내역은 다음과 같습니다.

(단위: 천원)				
차입처	내역	이자율(%)	당기말	전기말
기업은행	중소기업시설자금	1.84 ~ 2.55	5,929,080	6,173,170
	온렌딩시설자금	3.03	6,500,000	6,500,000
한국산업은행	일반시설자금	2.04 ~ 2.39	1,518,930	1,795,420
신한은행	일반시설자금	2.39 ~ 2.94	425,000	700,000
우리은행	일반시설자금	3.3	2,000,000	-
합 계			16,373,010	15,168,590
차감 : 유동성장기차입금			(4,197,320)	(4,067,320)
차 감 계			12,175,690	11,101,270

상기 차입금은 원금분할상환되거나 만기에 일시상환되고 이와 관련하여 당사의 유형자산이 담보로 제공되어 있습니다.

(3) 당분기말 현재 장기차입금의 연도별 상환계획은 다음과 같습니다.

(단위: 천원)	
구분	금액
2017년 04월 ~ 2018년 03월	4,197,320
2018년 04월 ~ 2019년 03월	3,442,580
2019년 04월 ~ 2020년 03월	4,933,110
2020년 04월 ~ 2021년 03월	1,900,000
2021년 04월 이후	1,900,000
합 계	16,373,010

## 19. 총당부채

당기와 전기 중 발생한 기타총당부채의 변동 내역은 다음과 같습니다.

(단위: 천원)		
구 분	당 기	전 기
기초금액	-	5,524
환입(*)	-	(5,524)
기말금액	-	-

(\*) 전기에 통상임금과 관련하여 종업원의 추가청구가 없음에 따라 소멸시효 경과분을 환입하였고, 당기에는 통상임금 관련 총당부채가 없습니다.

## 20. 기타유동부채

당분기말과 전기말 현재 당사의 기타유동부채의 내역은 다음과 같습니다.

(단위: 천원)		
구 분	당분기말	전기말
예수금	85,740	81,471
선수금	16,464	18,823
부가세예수금	235,920	149,091
합 계	338,124	249,385

## 21. 종업원급여

(1) 당분기말과 전기말 현재 종업원급여 부채의 내역은 다음과 같습니다.

(단위: 천원)		
구 분	당분기말	전기말
확정급여채무의 현재가치	3,976,272	3,888,394
기타장기종업원급여채무의 현재가치	124,668	122,100
합 계	4,100,940	4,010,494

확정급여채무와 기타장기종업원급여채무의 보험수리적 평가는 적격성이 있는 독립적인 보험계리인에 의해서 예측단위적립방식을 사용하여 수행되었습니다.

(2) 당분기 및 전기 중 확정급여채무 및 기타장기종업원급여채무의 변동내역은 다음과 같습니다.

① 당 기

(단위: 천원)			
구 분	확정급여채무	기타장기종업원급여채무	합 계
기초금액	3,888,394	122,100	4,010,494
퇴직급여 지급액	(110,421)	-	(110,421)
장기근속포상 지급액	-	(3,500)	(3,500)
당기근무원가와 이자(*)	198,299	6,068	204,367
보험수리적손실	-	-	-
기말금액	3,976,272	124,668	4,100,940

(\*) 기타장기종업원급여채무의 경우 보험수리적손익이 포함되어 있습니다.

② 전 기

(단위: 천원)			
구 분	확정급여채무	기타장기종업원급여채무	합 계
기초금액	3,438,574	105,388	3,543,962
퇴직급여 지급액	(359,517)	-	(359,517)
장기근속포상 지급액	-	(23,783)	(23,783)
당기근무원가와 이자(*)	710,847	40,495	751,342
보험수리적손실	98,490	-	98,490
기말금액	3,888,394	122,100	4,010,494

(\*) 기타장기종업원급여채무의 경우 보험수리적손익이 포함되어 있습니다.

(3) 당기손익으로 인식된 비용은 다음과 같습니다.

(단위: 천원)		
구 분	당분기	전 기
당기근무원가와 이자	204,367	751,342

(4) 당기손익으로 인식된 비용은 포괄손익계산서상에서 다음의 항목으로 인식되었습니다.

(단위: 천원)		
구 분	당분기	전 기
매출원가	173,944	634,959
판매비와관리비	30,423	116,383
합 계	204,367	751,342

(5) 당분기와 전기 중 기타포괄손익으로 인식된 보험수리적손익은 다음과 같습니다.

(단위: 천원)		
구 분	당 기	전 기
확정급여채무		
인구통계적가정	-	-
재무적가정	-	13,600
경험조정	-	84,890
합 계	-	98,490

(6) 당분기말과 전기말 현재 주요 보험수리적가정은 다음과 같습니다

구 분	당분기말	전기말
미래임금상승률	5.00%	5.00%
기말 할인률	2.22%	2.22%

## 22. 우발부채와 약정사항

2016년 12월 경기도 지방자치단체는 당사의 임대중인 투자부동산에 대하여 임대금지청구의 소를 제기하였습니다. 동 소송과 관련하여 현재 소송이 진행중이며 향후 결과 및 당사의 재무제표에 미칠 영향을 보고서일 현재까지 합리적으로 예측할 수 없습니다.

### 23. 자본금 및 자본잉여금

(1) 당분기와 전기말 주식발행내역과 자본금 내역은 다음과 같습니다.

(단위: 원)		
구 분	당분기말	전기말
수권주식수	20,000,000	20,000,000
발행주식수	5,235,046	5,209,046
주당발행금액	500원	500
보통주 자본금	2,617,523,000	2,604,523,000

\* 주식매수선택권의 행사로 자본금이 변동되었습니다.

(2) 당분기와 전기말 현재 자본잉여금의 구성내역은 다음과 같습니다.

(단위: 천원)		
구 분	당분기말	전기말
주식발행초과금	12,778,939	12,689,875

### 24. 기타자본구성요소

(1) 당분기말과 전기말 현재 기타자본의 구성내역은 다음과 같습니다.

(단위: 천원)		
구 분	당분기말	전기말
주식선택권	276,115	294,705

(2) 주식기준보상

① 당사는 설립, 경영 또는 해외영업 등에 기여하거나 기여할 수 있는 임직원을 대상으로 주주총회 특별결의 또는 이사회결의에 의하여 주식선택권을 부여할 수 있으며 부여일에 산정된 행사가격으로 행사할 수 있습니다. 당기말 현재 당사가 보유하고 있는 주식기준 보상약정은 다음과 같습니다.

구 분	내 역
결제방식	주식결제형
약정유형	주식선택권 부여
부여일	2015년 03월 02일
부여수량	155,000주
행사가격	2,900원
권리행사가능기간	2017년 3월 2일 ~ 2020년 3월 1일
가득조건	용역제공조건 2년

② 당분기 중 주식선택권의 수량과 가중평균행사가격의 변동은 다음과 같습니다.

(단위: 원, 주)		
구 분	수 량	가중평균행사가격



당기초	155,000	2,900
부여	-	-
행사	26,000	2,900
소멸	-	-
당분기말	129,000	2,900

③ 주식선택권의 보상원가를 산정하기 위하여 사용된 방법 및 가정  
주식선택권의 부여일 공정가치는 블랙-숄즈 모형에 근거하여 측정되었으며 부여일의 공정가치를 측정하기 위해 사용된 정보는 다음과 같습니다.

구 분	내 역
공정가치산출방법	공정가액접근법
무위험이자율	2.09%
기대행사기간	3.95년
예상주가변동성	0.4499
기대배당수익율	-

## 25. 판매비와관리비

당분기 및 전분기의 판매비와관리비의 내역은 다음과 같습니다.

(단위: 천원)		
구 분	당분기	전분기
급여	285,644	263,701
퇴직급여	29,718	29,096
복리후생비	47,817	40,377
여비교통비	16,367	15,420
접대비	64,286	62,547
통신비	3,474	3,623
세금과공과금	9,625	7,845
감가상각비	7,261	1,128
지급임차료	3,069	4,587
보험료	3,908	3,264
차량유지비	4,186	3,269
운반비	46,060	50,634
교육훈련비	-	7,910
도서인쇄비	871	891
사무용품비	1,182	1,377
소모품비	2,870	11,081
지급수수료	68,670	68,337
대손상각비(대손충당금환입)	8,160	(3,138)
주식보상비용	3,011	5,248
합 계	606,177	577,197

## 26. 기타수익 및 기타비용

(1) 당분기 및 전분기의 기타수익의 내역은 다음과 같습니다.

(단위: 천원)		
구분	당분기	전분기
유형자산처분이익	-	-
잡이익	1,900	18,542
합계	1,900	18,542

(2) 당분기 및 전분기의 기타비용의 내역은 다음과 같습니다.

(단위: 천원)		
구분	당분기	전분기
유형자산처분손실	-	-
무형자산손상차손	-	-
기부금	3,990	390
보상비	-	-
잡손실	-	-
합계	3,990	390

## 27. 금융수익 및 금융비용

(1) 당분기 및 전분기의 금융수익의 내역은 다음과 같습니다.

(단위: 천원)			
범주	구분	당분기	전분기
대여금및수취채권	이자수익	4,162	6,489
	외환차익	11,331	85,948
	외화환산이익	5,576	28,296
합계		21,070	120,733

(2) 당분기 및 전분기의 금융비용의 내역은 다음과 같습니다.

(단위: 천원)			
범주	구분	당분기	전분기
상각후원가로 인식된 금융부채	이자비용	109,473	133,161
	외환차손	64,962	19,506
	외화환산손실	146,611	53,927
합계		321,046	206,593

## 28. 이익잉여금

당분기와 전기의 이익잉여금처분계산서는 다음과 같습니다.

(단위: 천원)
----------

구분	당분기	전기
미처분이익잉여금	8,976,630	8,947,819

## 29. 주당이익

### (1) 기본주당순익

#### ① 기본주당이익(손실)

(단위: 원)		
구분	당분기	전분기
(1) 보통주 당기순이익(손실)	28,811,030	530,570,064
(2) 가중평균유통보통주식수	5,213,935	5,209,046
(3) 기본주당이익(손실)((1)/(2))	6	102

#### ② 가중평균유통보통주식수 계산 내역

당기와 전기의 가중평균유통보통주식수의 계산 내역은 다음과 같습니다.

(당분기)

구분	주식수	가중치	적수
기초	5,209,046	90	468,814,140
주식선택권	26,000	4~25	440,000
소계	5,235,046		469,254,140
일수	-	-	90
가중평균유통보통주식수	-	-	5,213,935

(전분기)

구분	주식수	가중치	적수
기초	5,209,046	90	468,814,140
주식선택권	-	-	-
소계	5,209,046	-	468,814,140
일수	-	-	90
가중평균유통보통주식수	-	-	5,209,046

### (2) 희석주당순익

당분기와 전분기의 희석주당순익 계산내역은 다음과 같습니다.

(단위: 원)		
구분	당분기	전분기
(1) 보통주 기본당기순이익(손실)	28,811,030	530,575,064
(2) 가중평균유통보통주식수(*)	5,260,651주	5,209,046주
(3) 희석주당이익(손실)((1)/(2))	5	102

(\*) 가중평균유통보통주식수 계산 내역

(단위: 주)		
구분	당분기	전분기
가중평균유통보통주식수	5,213,935주	5,209,046주
주식선택권	46,716주	-
가중평균유통보통주식수(희석)	5,260,651주	5,209,046주

### 30. 특수관계자 공시

(1) 당기말 현재 당사와 특수관계에 있는 회사의 내역은 다음과 같습니다.

구분	회사명
기타	아이텍시스템스(주)

(2) 당기 및 전기의 특수관계자와의 거래 내역은 없습니다.

(3) 당기말과 전기말 현재 특수관계자에 대한 채권·채무내역은 없습니다.

(4) 당분기 및 전분기의 주요 경영진에 대한 보상내역은 다음과 같습니다.

(단위: 천원)		
분류	당분기	전분기
단기급여	165,978	155,100
퇴직급여	19,828	19,560

당사의 주요 경영진에는 등기 임원인 이사를 포함하였습니다.

### 31. 성격별 비용

당분기와 전분기 중 발생한 비용의 성격별 분류에 대한 정보는 다음과 같습니다.

① 당분기

(단위: 천원)			
구분	판매비와관리비	매출원가	성격별 비용
종업원급여	315,361	2,184,412	2,499,773
감가상각비와 기타상각비	7,261	1,264,254	1,271,515
지급임차료	3,069	17,575	20,644
세금과공과	9,625	127,530	137,154
기타비용	270,861	1,424,604	1,695,465
합 계	606,177	5,018,374	5,624,552

② 전분기

(단위: 천원)			
----------	--	--	--

구 분	판매비와관리비	매출원가	성격별 비용
종업원급여	292,796	1,846,384	2,139,181
감가상각비와 기타상각비	1,128	1,784,582	1,785,710
지급임차료	4,587	7,860	12,447
세금과공과	7,845	112,316	120,161
기타비용	270,842	1,557,318	1,828,160
합 계	577,198	5,308,461	5,885,659

## 6. 기타 재무에 관한 사항

### 가. 재무제표 제작성 등 유의사항

- 1) 재무제표 제작성
  - 해당사항없음
- 2) 합병, 분할, 자산양수도, 영업양수도에 관한 사항
  - 해당사항없음
- 3) 자산유동화와 관련한 자산매각의 회계처리 및 우발채무 등에 관한 사항
  - 해당사항없음
- 4) 기타재무제표 이용에 유의하여야 할 사항
  - 해당사항없음

### 나. 대손충당금 설정 현황

- 1) 계정과목별 대손충당금 설정내용 (단위 : 천원, %)

구 분	계정과목	채권금액	대손충당금	대손충당금설정률
제13기	매출채권	2,470,255	8,160	0.3
	미수수익	73	-	-
	대여금	29,000	-	-
	미수금	9,646	-	-
	보증금	75,281	-	-
	합 계	2,584,255	8,160	0.3
제12기	매출채권	2,176,948	8,827	0.4
	미수수익	1	-	-
	대여금	-	-	-
	보증금	75,281	-	-
	합 계	2,252,229	8,827	-
제11기	매출채권	2,991,387	52,592	1.8
	미수수익	1,843	-	-
	대여금	-	-	-
	보증금	52,419	-	-
	합 계	3,045,649	52,592	1.7

- 2) 대손충당금 변동현황 (단위 : 천원)

구 분	제13기 1분기	제12기
1. 기초 대손충당금 잔액합계	8,827	52,592
2. 순대손처리액(①-②±③)	(8,827)	(24,894)
① 대손처리액(상각채권액)	(8,827)	(24,894)
② 상각채권회수액	-	-
③ 기타증감액	-	-
3. 대손상각비 계상(환입)액	8,160	(18,871)

4. 기말 대손충당금 잔액합계	8,160	8,827
------------------	-------	-------

3) 매출채권관련 대손충당금 설정방침 및 매출채권잔액현황

① 대손충당금설정방침

보고기간말 현재의 매출채권과 기타채권 잔액에 대하여 과거의 대손경험률과 장래의 대손예상액을 기초로 대손충당금을 설정.

② 대손경험률 및 대손예상액 산정근거

과거 2개년 월별 발생채권액에 대한 실제 대손발생액을 근거로 대손경험률을 산정하여 설정하며, 채무자의 파산, 강제집행, 사망, 실종 등으로 회수가 불투명한 채권의 경우 회수가능성, 담보설정여부 등을 고려하여 합리적인 대손 추산액 설정

③ 대손처리기준

매출채권 등에 대해 아래와 같은 사유발생시 실대손처리

- 파산, 부도, 강제집행, 사업의 폐지, 채무자의 사망, 실종등으로 인해 채권의 회수불능이 객관적으로 입증된 경우
- 소송에 패소하였거나 법적 청구권이 소멸한 경우
- 외부 채권회수 전문기관이 회수가 불가능하다고 통지한 경우
- 담보설정 부실채권, 보험Cover 채권은 담보물을 처분하거나 보험사로부터 보험 금을 수령한 경우
- 회수에 따른 비용이 채권금액을 초과하는 경우

상세한 대손충당금 설정 비율은 상기 "나. 계정과목별 대손충당금 설정내용"을 참고해주시기 바랍니다.

4) 당분기말 현재 경과기간별 매출채권 잔액 현황

(단위: 천원, %)

경과기간	만기일 미도래	만기일 경과 후 6개월이하	만기일 경과 후 6개월초과 1년이하	만기일 경과 후 1년초과	계
금 액	2,541,315	34,780	-	-	2,576,095
구성비율	98.65%	1.35%	0%	0%	100%

다. 재고자산 현황

당사가 영위하는 사업의 특성상 재고자산이 없습니다.

라. 수주계약 현황

해당사항 없습니다.

마. 공정가치 측정

당사의 회계정책과 공시사항은 다수의 금융 및 비금융자산과 부채에 대해 공정가치 측정을 요구하고 있는 바, 당사는 공정가치평가 정책과 절차를 수립하고 있습니다. 공정가치 정책과 절차에는 공정가치 서열체계에서 수준 3 으로 분류되는 공정가치를포함한 모든 유의적인 공정가치 측정의 검토를 책임지는 평가부서의 운영으로 포함하고 있으며, 그 결과는 재무담당 임원에게 직접 보고되고 있습니다.

평가부서는 정기적으로 관측가능하지 않은 유의적인 투입변수와 평가 조정을 검토하고 있습니다. 공정가치측정에서 중개인 가격이나 평가기관과 같은 제 3 자 정보를 사용하는 경우, 평



가부서에서 제 3 자로부터 입수한 정보에 근거한 평가가 공정가치 서열체계 내 수준별 분류를 포함하고 있으며 해당 기준서의 요구사항을 충족한다고 결론을 내릴 수 있는지 여부를 판단하고 있습니다.

당사는 유의적인 평가 문제를 감사위원회에 보고하고 있습니다.

자산이나 부채의 공정가치를 측정하는 경우, 당사는 최대한 시장에서 관측가능한 투입변수를 사용하고 있습니다. 공정가치는 다음과 같이 가치평가방법에 사용된 투입변수에 기초하여 공정가치 서열체계 내에서 분류됩니다.

- 수준 1 : 측정일에 동일한 자산이나 부채에 대한 접근 가능한 활성시장의 조정되지 않은 공시가격
- 수준 2 : 수준 1 의 공시가격 이외에 자산이나 부채에 대해 직접적으로 또는 간접적으로 관측가능한 투입변수
- 수준 3 : 자산이나 부채에 대한 관측가능하지 않은 투입변수

자산이나 부채의 공정가치를 측정하기 위해 사용되는 여러 투입변수가 공정가치 서열체계 내에서 다른 수준으로 분류되는 경우, 당사는 측정치 전체에 유의적인 공정가치 서열체계에서 가장 낮은 수준의 투입변수와 동일한 수준으로 공정가치 측정치 전체를 분류하고 있으며, 변동이 발생한 보고기간말에 공정가치 서열체계의 수준간 이동을 인식하고 있습니다.

당기말과 전기말 현재 범주별 금융상품의 장부금액과 공정가치는 다음과 같습니다.

1) 당기말

(단위: 천원)				
구분	장부금액			공정가치(*)
	대여금 및 수취채권	상각후원가 측정부채	합계	
공정가치로 측정되지 않는 금융자산				
현금및현금성자산	2,788,007	-	2,788,007	-
매출채권및기타채권	2,576,095	-	2,576,095	-
기타금융자산	103,000	-	103,000	-
금융자산 합계	5,467,102	-	5,467,102	-
공정가치로 측정되지 않는 금융부채				
매입채무및기타채무	-	2,668,252	2,668,252	-
차입금	-	16,373,010	16,373,010	-
금융부채 합계	-	19,041,262	19,041,262	-

2) 전기말

(단위: 천원)				
구분	장부금액			공정가치(*)
	대여금 및 수취채권	상각후원가 측정부채	합계	
공정가치로 측정되지 않는 금융자산				
현금및현금성자산	1,648,276	-	1,648,276	-
매출채권및기타채권	2,243,403	-	2,243,403	-
기타금융자산	100,000	-	100,000	-
금융자산 합계	3,991,679	-	3,991,679	-

공정가치로 측정되지 않는 금융부채				
매입채무및기타채무	-	1,872,935	1,872,935	-
차입금	-	15,168,590	15,168,590	-
금융부채 합계	-	17,041,525	17,041,525	-

(\*)당기말과 전기말 현재 장부금액이 공정가치의 합리적인 근사치에 해당됨에 따라 공정가치로 측정되는 당사의 금융상품은 없습니다.

바. 채무증권 발행실적 등  
해당사항 없습니다.

#### 채무증권 발행실적

(기준일 : 2017년 03월 31일 )

(단위 : 천원, %)

발행회사	증권종류	발행방법	발행일자	권면 총액	이자율	평가등급 (평가기관)	만기일	상환 여부	주관회사
-	-	-	-	-	-	-	-	-	-
-	-	-	-	-	-	-	-	-	-
합 계	-	-	-	-	-	-	-	-	-

#### 기업어음증권 미상환 잔액

(기준일 : 2017년 03월 31일 )

(단위 : 천원)

잔여만기		10일 이하	10일초과 30일이하	30일초과 90일이하	90일초과 180일이하	180일초과 1년이하	1년초과 2년이하	2년초과 3년이하	3년 초과	합 계
미상환 잔액	공모	-	-	-	-	-	-	-	-	-
	사모	-	-	-	-	-	-	-	-	-
	합계	-	-	-	-	-	-	-	-	-

#### 전자단기사채 미상환 잔액

(기준일 : 2017년 03월 31일 )

(단위 : 천원)

잔여만기		10일 이하	10일초과 30일이하	30일초과 90일이하	90일초과 180일이하	180일초과 1년이하	합 계	발행 한도	잔여 한도
미상환 잔액	공모	-	-	-	-	-	-	-	-
	사모	-	-	-	-	-	-	-	-
	합계	-	-	-	-	-	-	-	-

#### 회사채 미상환 잔액

(기준일 : 2017년 03월 31일 )

(단위 : 천원)

잔여만기		1년 이하	1년초과 2년이하	2년초과 3년이하	3년초과 4년이하	4년초과 5년이하	5년초과 10년이하	10년초과	합 계
미상환 잔액	공모	-	-	-	-	-	-	-	-
	사모	-	-	-	-	-	-	-	-
	합계	-	-	-	-	-	-	-	-

### 신종자본증권 미상환 잔액

(기준일 : 2017년 03월 31일 )

(단위 : 천원)

잔여만기		1년 이하	1년초과 5년이하	5년초과 10년이하	10년초과 15년이하	15년초과 20년이하	20년초과 30년이하	30년초과	합 계
미상환 잔액	공모	-	-	-	-	-	-	-	-
	사모	-	-	-	-	-	-	-	-
	합계	-	-	-	-	-	-	-	-

### 조건부자본증권 미상환 잔액

(기준일 : 2017년 03월 31일 )

(단위 : 천원)

잔여만기		1년 이하	1년초과 2년이하	2년초과 3년이하	3년초과 4년이하	4년초과 5년이하	5년초과 10년이하	10년초과 20년이하	20년초과 30년이하	30년초과	합 계
미상환 잔액	공모	-	-	-	-	-	-	-	-	-	-
	사모	-	-	-	-	-	-	-	-	-	-
	합계	-	-	-	-	-	-	-	-	-	-

## IV. 감사인의 감사의견 등

1. 회계감사인의 명칭 및 감사의견(검토의견 포함한다. 이하 이 조에서 같다)을 다음의 표에 따라 기재한다.

사업연도	감사인	감사의견	감사보고서 특기사항
제13기(당기)	-	-	-
제12기(전기)	삼정회계법인	적정	해당사항없음
제11기(전전기)	삼정회계법인	적정	해당사항없음

2. 감사용역 체결현황은 다음의 표에 따라 기재한다.

사업연도	감사인	내 용	보수	총소요시간
제13기(당기)	한미회계법인	정기회계감사 및 반기검토보고	35,000	-
제12기(전기)	삼정회계법인	정기회계감사 및 반기검토보고	40,000	435
제11기(전전기)	삼정회계법인	정기회계감사 및 반기검토보고	38,000	429

3. 회계감사인과의 비감사용역 계약체결 현황은 다음의 표에 따라 기재한다.

사업연도	계약체결일	용역내용	용역수행기간	용역보수	비고
제13기(당기)	-	-	-	-	-
	-	-	-	-	-
제12기(전기)	-	-	-	-	-
	-	-	-	-	-
제11기(전전기)	-	-	-	-	-
	-	-	-	-	-

### 4. 회계감사인의 변경

당사는 주식회사의 외부감사에 관한 법률에 따라 그동안 우리회사의 외부감사인이었던 삼정회계법인과 계약기간이 만료되었기에 2017년 4월 14일 감사인선임위원회(감사위원회)의 승인을 얻어 한미회계법인으로 외부감사인을 변경하였습니다.

## V. 이사의 경영진단 및 분석의견

당사는 기업공시서식 작성기준에 따라 분기보고서의 본 항목을 기재하지 않습니다.

## VI. 이사회 등 회사의 기관에 관한 사항

### 1. 이사회에 관한 사항

#### 가. 이사회 구성

사업보고서 작성기준일 현재 당사의 이사회는 3명의 상근사내이사와 2명의 비상근 사외이사로, 총5인의 이사로 구성되어 있습니다.

#### 나. 주요 의결사항

회차	개최일자	의안내용	사외이사 등의 성명	
			김명재 (출석률:100%)	강찬호 (출석률: 71%)
			찬 반 여 부	
1	2017.01.06	우리은행 운영자금 차입의 건	찬성	찬성
2	2017.01.19	내부회계관리제도에 관한 감사의 평가보고 건	찬성	찬성
3	2017.02.16	2016년 내부결산 재무제표 승인의 건	찬성	찬성
4	2017.02.28	정기주주총회 소집에 관한 건	찬성	찬성
5	2017.03.03	신주발행의 건 (주식매수선택권 행사)	찬성	-
6	2017.03.24	신주발행의 건 (주식매수선택권 행사)	찬성	-
7	2017.03.31	대표이사 선임의 건	찬성	찬성

#### 다. 이사회내 위원회

분기보고서 작성기준일 현재 당사는 이사회 내에 감사위원회가 설치되어 운영중입니다. 감사위원회 구성현황은 기업공시서식 작성기준에 따라 제외하였습니다.

#### 라. 이사의 독립성

##### 1) 이사의 선임

이사는 주주총회에서 선임하며, 주주총회에서 선임할 이사 후보자는 이사회에서 추천하여 주주총회에 제출할 의안으로 확정하고 있습니다.

이사의 선임 관련하여 관련 법규에 의거한 주주제안이 있는 경우, 이사회는 적법한 범위 내에서 이를 주주총회에 의안으로 제출하고 있습니다.

이러한 절차에 따라 선임된 이사는 다음과 같습니다.

직명	성명	추천인	활동분야	회사와의 거래	최대주주 또는 주요주주와의 관계
사내이사 (대표이사)	유 남 영	이 사 회	경영총괄	해당사항없음	최대주주
사내이사	허 엽	이 사 회	생산총괄	해당사항없음	임원
사내이사	양 현 수	이 사 회	개발총괄	해당사항없음	임원
사외이사	김 명 재	이 사 회	사외이사	해당사항없음	해당사항없음
사외이사	강 찬 호	이 사 회	사외이사	해당사항없음	해당사항없음

## 2. 감사제도에 관한 사항

### 가. 감사위원회 위원의 인적사항 및 사외이사 여부

당사는 2016년 3월 30일 정기주주총회에서 감사위원회를 신설 할 것을 결의하였고, 본 보고서 제출일 현재 현재 1인의 사내이사와 2인의 사외이사로 구성된 감사위원회를 운영하고 있습니다.

성명	주요경력	비고
김명재	現 (주)신우인더스트리 대표이사	사외이사
강찬호	現 (주)이지트로닉스 대표이사	사외이사
허엽	現 아이텍반도체(주) 전무이사	사내이사

### 나. 감사위원회 위원의 독립성

당사는 관련 법령 및 정관에 따라 위원회의 구성, 운영 및 권한, 책임 등을 감사위원회 규정에 정의하여 감사업무를 수행하고 있습니다.

감사위원회 위원은 전원 주주총회의 결의로 선임한 사내이사 1인과 사외이사 2인으로 구성하고 있습니다.

감사위원회는 상시적으로 회사의 제반업무와 관련하여 관련 장부 및 관계서류를 해당부서에 제출을 요구 할 수 있습니다. 또한 필요시 회사로부터 영업에 관한 사항을 보고 받을 수 있으며, 적절한 방법으로 경영정보에 접근할 수 있습니다.

### 다. 감사위원회의 주요 활동내역

개최일자	의안내용	가결여부	비고
2017.01.19	내부회계관리제도에 운영실태 보고	보고	-

## 3. 주주의 의결권 행사에 관한 사항

### 가. 투표제도

- 1) 집중투표제의 채택여부  
- 해당사항 없음.
- 2) 서면투표제 또는 전자투표제의 채택여부  
- 해당사항 없음.

### 나. 소수주주권의 행사여부

- 해당사항 없음.

행사자	소수주주권	행사 사유	진행 경과	비 고
-	-	-	-	-

**다. 경영권 경쟁**

- 해당사항 없음



## VII. 주주에 관한 사항

### 1. 최대주주 및 특수관계인의 주식소유 현황

(기준일 : 2017년 03월 31일 )

(단위 : 천주, %)

성명	관계	주식의 종류	소유주식수 및 지분율				비고
			기 초		기 말		
			주식수	지분율	주식수	지분율	
유남영	본인	보통주	1,998	38.4	1,998	38.1	-
허엽	임원	보통주	306	5.9	306	5.9	-
양현수	임원	보통주	299	5.7	299	5.7	-
계		보통주	2,603	50.0	2,603	49.7	-
		-	-	-	-	-	-

### 2. 최대주주 변동현황

회사설립 이후 본 사업보고서 작성기준일 현재까지 최대주주가 변경된 사실이 없습니다.

### 3. 주식의 분포

가. 5%이상 주주의 주식소유 현황  
주식 소유현황

(기준일 : 2017년 03월 31일 )

(단위 : 주)

구분	주주명	소유주식수	지분율	비고
5% 이상 주주	유남영	1,997,599	38.16%	-
	허엽	306,203	5.85%	-
	양현수	298,703	5.71%	-
우리사주조합		661	0.01%	-

나. 소액주주현황

소액주주현황

(기준일 : 2016년 12월 31일 )

(단위 : 주)

구분	주주		보유주식		비고
	주주수	비율	주식수	비율	
소액주주	1,542	99.48%	2,128,663	40.86%	-

\* 최근 주주명부폐쇄일인 2016년 12월 31일자 기준입니다.



## 4. 주식사무

<p>정관상 신주인수권의 내용</p>	<p>제10조(신주인수권)</p> <p>① 이 회사의 주주는 신주발행에 있어서 그가 소유한 주식수에 비례하여 신주의 배정을 받을 권리를 가진다.</p> <p>② 제1항의 규정에 불구하고 다음 각호의 어느 하나에 해당하는 경우에는 주주 외의 자에게 이사회 결의로 신주를 배정할 수 있다.</p> <ol style="list-style-type: none"> <li>1. 주주우선공모의 방식으로 신주를 발행하는 경우</li> <li>2. 발행주식총수의 100분의 50을 초과하지 않는 범위 내에서 일반공모의 방식으로 신주를 발행하는 경우</li> <li>3. 발행주식총수의 100분의 20을 초과하지 않는 범위 내에서 긴급한 자금조달을 위하여 국내외 금융기관 또는 기관투자자에게 신주를 발행하는 경우</li> <li>4. 발행주식총수의 100분의 20을 초과하지 않는 범위 내에서 사업상 중요한 기술도입, 연구개발, 생산·판매·자본제휴를 위하여 그 상대방에게 신주를 발행하는 경우</li> <li>5. 발행주식총수의 100분의 30을 초과하지 않는 범위 내에서 주식예탁증서(DR) 발행에 따라 신주를 발행하는 경우</li> <li>6. 발행주식총수의 100분의 50을 초과하지 않는 범위 내에서 주권을 증권시장에 상장하기 위하여 신주를 모집하거나 모집을 위하여 인수인에게 인수하게 하는 경우</li> <li>7. 우리사주조합원에게 신주를 우선 배정하는 경우</li> <li>8. 상법 제340조의2 및 제542조의3의 규정에 의하여 주식매수선택권의 행사로 인하여 신주를 발행하는 경우</li> <li>9. 발행주식총수의 100분의 10을 초과하지 않는 범위 내에서 우리사주조합원에게 신주를 발행하는 경우</li> </ol> <p>③ 제2항 각호의 어느 하나의 방식에 의해 신주를 발행할 경우에는 발행할 주식의 종류와 수 및 발행가격 등은 이사회 결의로 정한다.</p> <p>④ 주주가 신주인수권을 포기 또는 상실하거나 신주배정에서 단주가 발생하는 경우에 그 처리방법은 이사회 결의로 정한다.</p>		
<p>결산일</p>	<p>12월31일</p>	<p>정기주주총회</p>	<p>매사업년도 종료 후 3개월이내</p>
<p>주주명부폐쇄시기</p>	<p>매년 1월1일부터 1월15일까지</p>		
<p>주권의 종류</p>	<p>1주, 5주, 10주, 50주, 100주, 500주, 1,000주, 10,000주권(8종)</p>		
<p>명의개서대리인</p>	<p>국민은행 증권대행부</p>		
<p>주주의특전</p>	<p>없음</p>	<p>공고방법</p>	<p>회사 홈페이지 (www.iteksemi.com)</p>

## 5. 주가 및 주식거래실적

### 가. 국내증권시장

(단위: 원, 주)

종 류		16년 10월	16년 11월	16년 12월	17년 01월	17년 02월	17년 03월	
보통주	주 가	최저	6,000	5,100	5,170	6,320	6,000	5,690
		최고	7,130	6,300	7,080	6,930	6,690	7,950
		평균	6,510	5,940	6,070	6,638	6,347	6,080
	거래량	최저 일거래	8,393	4,812	5,227	7,993	7,970	5,800
		최고 일거래	92,094	65,236	267,076	41,267	79,643	979,841
		월간 거래	533,106	381,006	1,001,922	410,795	449,297	1,518,58

### 나. 해외증권시장

- 해당사항 없음

## VIII. 임원 및 직원 등에 관한 사항

### 1. 임원 및 직원의 현황

#### (1) 임원 현황

(기준일 : 2017년 03월 31일 )

(단위 : 천주)

성명	성별	출생년월	직위	등기임원 여부	상근 여부	담당 업무	주요경력	소유주식수		재직기간	임기 만료일
								의결권 있는 주식	의결권 없는 주식		
유남영	남	1959.04	대표이사	등기임원	상근	대표이사	솔럼버제코리아	1,998	-	12	2020.03.30
허엽	남	1962.01	전무이사	등기임원	상근	생산총괄	LG 반도체	306	-	12	2020.03.30
양현수	남	1963.06	전무이사	등기임원	상근	개발총괄	LG 반도체	299	-	12	2020.03.30
강찬호	남	1959.04	사외이사	등기임원	비상근	사외이사	(주)이지트로닉스대표이사	-	-	-	2019.03.29
김명재	남	1958.11	사외이사	등기임원	비상근	사외이사	(주)신우인더스트리 대표이사	-	-	-	2019.03.29
김덕기	남	1968.02	상무이사	미등기임원	상근	영업	모토로라	10	-	8	2018.12.31
김재동	남	1970.03	상무이사	미등기임원	상근	생산	세원반도체	-	-	7	2018.12.31
신혁	남	1970.03	상무이사	미등기임원	상근	품질	스태츠칩팩	-	-	12	2018.12.31
오재균	남	1972.02	상무이사	미등기임원	상근	재무	삼성전자	-	-	7	2018.12.31
강호남	남	1969.01	연구위원	미등기임원	상근	개발	LG반도체	10	-	12	2018.12.31

#### (2) 직원 현황

(기준일 : 2017년 03월 31일 )

(단위 : 천원)

사업부문	성별	직 원 수				합 계	평 균 근속연수	연간급여 총 액	1인평균 급여액	비고
		기간의 정함이 없는 근로자		기간제 근로자						
		전체	(단시간 근로자)	전체	(단시간 근로자)					
시스템반도체	남	112	-	7	-	119	4.85	1,344,373	11,793	-
시스템반도체	여	73	-	13	-	86	3.11	694,504	7,803	-
합 계		185	-	20	-	205	-	2,038,877	-	-

## 2. 임원의 보수 등

### 가. 이사·감사 전체의 보수현황

#### 1) 주주총회 승인금액

(단위 : 천원)

구분	인원수	주주총회 승인금액	비고
등기이사	5	1,500,000	-

#### 2). 보수지급금액

##### 2)-1. 이사·감사 전체

(단위 : 천원)

인원수	보수총액	1인당 평균보수액	비고
5	165,978	33,195	-

##### 2)-2. 유형별

(단위 : 천원)

구분	인원수	보수총액	1인당 평균보수액	비고
등기이사 (사외이사, 감사위원회 위원 제외)	2	120,404	60,202	-
사외이사 (감사위원회 위원 제외)	-	-	-	-
감사위원회 위원	3	45,574	15,191	-
감사	-	-	-	-

### 나. 이사·감사의 개인별 보수현황

#### 1) 개인별 보수지급금액

(단위 : 천원)

이름	직위	보수총액	보수총액에 포함되지 않는 보수
-	-	-	-

- 개인별 5억원 이상인 이사 또는 감사없음

#### 2). 산정기준 및 방법

- 해당사항 없음

### 다. 주식매수선택권의 부여 및 행사현황

<주식매수선택권의 부여 및 행사현황>

<표1>

(단위 : 천원)

구분	인원수	주식매수선택권의 공정가치 총액	비고
등기이사	2	-	-
사외이사	-	-	-
감사위원회 위원 또는 감사	3	-	-
계	5	-	-

<표2>

(기준일 : 2017년 03월 31일 )

(단위 : 원, 주)

부여 받은자	관계	부여일	부여방법	주식의 종류	변동수량			미행사 수량	행사기간	행사 가격
					부여	행사	취소			
강호남	미등기임원	2015.03.02	신주교부	보통주	25,000	10,000	-	15,000	2017.03.02~2020.03.01	2,900
김덕기	미등기임원	2015.03.02	신주교부	보통주	25,000	10,000	-	15,000	2017.03.02~2020.03.01	2,900
김재동	미등기임원	2015.03.02	신주교부	보통주	25,000	-	-	25,000	2017.03.02~2020.03.01	2,900
신혁	미등기임원	2015.03.02	신주교부	보통주	25,000	-	-	25,000	2017.03.02~2020.03.01	2,900
오재균	미등기임원	2015.03.02	신주교부	보통주	25,000	-	-	25,000	2017.03.02~2020.03.01	2,900
김경일	직원	2015.03.02	신주교부	보통주	15,000	-	-	15,000	2017.03.02~2020.03.01	2,900
이승복	직원	2015.03.02	신주교부	보통주	15,000	-	-	15,000	2017.03.02~2020.03.01	2,900

\* 2017년 3월31일 종가는 7,460원입니다.

## IX. 계열회사 등에 관한 사항

- 계열 회사 없습니다.



## X. 이해관계자와의 거래내용

### 1. 대주주등에 대한 신용공여 등

- 해당사항 없음

### 2. 대주주와의 자산양수도 등

- 해당사항 없음

### 3. 대주주와의 영업거래

(1) 당기말 현재 당사와 특수관계에 있는 회사의 내역은 다음과 같습니다.

구분	회사명
기타	아이텍시스템스(주)

(2) 당기 중 특수관계자와의 거래 내역은 없습니다.

### 4. 대주주 이외의 이해관계자와의 거래

- 해당사항없음

## XI. 그 밖에 투자자 보호를 위하여 필요한 사항

### 1. 공시사항의 진행·변경사항 및 주주총회 현황

#### 가. 공시사항의 진행·변경사항

- 해당사항없음

#### 나. 주주총회 의사록 요약

주총일자	안건	결의내용	비고
제12기 정기주주총회 (2017.03.31)	1. 재무제표 승인 2. 이사 선임 3. 이사 보수 한도	원안승인 원안승인 원안승인	-

### 2. 우발채무 등

#### 가. 중요한 소송사건

- 해당사항 없음

#### 나. 견질 또는 담보용 어음·수표 현황

- 해당사항 없음

#### 다. 채무보증 현황

- 해당사항 없음

#### 라. 채무인수약정 현황

- 해당사항 없음

#### 마. 그밖의 우발채무 등

그밖의 우발채무 등은 「Ⅲ. 재무에 관한 사항, 5. 재무제표 주석, 22. 우발부채와 약정사항」을 참조 바랍니다.

### 3. 제재현황 등 그밖의 사항

#### 가. 제재현황

- 해당사항 없음

#### 나. 단기매매차익 미환수 현황

- 해당사항 없음

#### 다. 작성기준일 이후 발생한 주요사항

- 해당사항 없음

라. 중소기업기준 검토표

■법인세법 시행규칙 (별지 제51 호 사세 <개정 2015. 3. 13>

(3쪽 중계1쪽)

※ 제8쪽의 작성방법을 읽고 작성해 주시기 바랍니다

구분	①요건	②검토내용	③적합여부	④적점여부																		
중 소 기 업	사업 연도 2016.01.01 - 2016.12.31	<b>중소기업 등 기준검토표</b>	법인명 아이텍반도체(주) 사업자등록번호 123-86-00952																			
	㉞ 사업 요 건 ○직성방법 1.에 해당하는 사업	<table border="1"> <thead> <tr> <th>구분</th> <th>기준경비율코드</th> <th>사업수입금액</th> </tr> </thead> <tbody> <tr> <td>입태별</td> <td></td> <td></td> </tr> <tr> <td>(01) (서비스업, 제조업)업</td> <td>(04) 321000</td> <td>(07) 25,780,105,709</td> </tr> <tr> <td>(02) ( )업</td> <td>(05)</td> <td>(08)</td> </tr> <tr> <td>(03) 그밖의 사업</td> <td>(06)</td> <td>(09)</td> </tr> <tr> <td>계</td> <td></td> <td>25,780,105,709</td> </tr> </tbody> </table>	구분	기준경비율코드	사업수입금액	입태별			(01) (서비스업, 제조업)업	(04) 321000	(07) 25,780,105,709	(02) ( )업	(05)	(08)	(03) 그밖의 사업	(06)	(09)	계		25,780,105,709	(17) <b>적 합 (Y)</b>  부적합 (N)	(26)
	구분	기준경비율코드	사업수입금액																			
	입태별																					
(01) (서비스업, 제조업)업	(04) 321000	(07) 25,780,105,709																				
(02) ( )업	(05)	(08)																				
(03) 그밖의 사업	(06)	(09)																				
계		25,780,105,709																				
㉟ 규 모 요 건 ○아래요건 ①, ②를 동시에 충족할 것 ①매출액이 업종별로 「중소기업기본법 시행령」 별표 1의 규모기준(「평균매출액」은 「매출액」으로 함) 이내일 것 ②종업자도 -자산총액 5천억원 미만	가. 매출액 - 당 회사 (10) ( 257.8 억원 ) - 「중소기업기본법시행령」 별표1의 규모기준 (11) ( 1,000 억원 ) 이하 나. 자산총액(17) ( 465.7 억원 )	(18) <b>적 합 (Y)</b>  부적합 (N)	<b>적 (Y)</b>																			
㊱ 독 립 성 요 건 「조세특례제한법 시행령」 제2조제1항제3호에 적합한 기업일 것	- 「중소규제 및 경쟁거래에 관한 법률」 제14조제1항에 따른 상호출자제한기업집단에 속하지 아니할 것 - 자산총액 5천억원 이상인 법인이 주식 등의 30%이상 지분적으로 소유한 경우로서 최대출자자인 기업이 아닐 것 - 「중소기업기본법 시행령」 제2조제3호에 따른 관계기업에 속하는 기업으로서 같은 영 제7조의4에 따라 산정한 매출액이 「조세특례제한법 시행령」 제2조제1항1호에 따른 중소기업기준(별표1기준) 이내일 것	(19) <b>적 합 (Y)</b>  부적합 (N)	<b>적 (Y)</b>   <b>부 (N)</b>																			
㊲ 유 예 기 간 ① 중소기업이 규모의 확대 등으로 (102)의 기준을 초과하는 경우 최초 그 사유가 발생한 사업연도와 그 다음 3개사업연도까지 중소기업으로 보고 그 후에는 매년마다 판단 ② 「중소기업기본법 시행령」 제3조제1항 제2호, 별표1 및 별표2의 개정으로 중소기업에 해당하지 아니하게 되는 때에는 그 사유가 발생한 날이 속하는 사업연도와 그 다음 3개 사업연도까지 중소기업으로 봄	○사유발생연도 (13) (      )년	(20) <b>적 합 (Y)</b>  부적합 (N)																				
소 기 업	㉞ 사업요건 및 독립성요건을 충족할 것	중소기업 업종(㉞)을 주된사업으로 영위하고, 독립성요건(㉞)을 충족하는지 여부	(21) <b>(Y) (N)</b>																			
	㉟ 아 여 요 건 ①, ②를 동시에 충족할 것 ①매출액이 100억원 미만일 것 ② 「조세특례제한법 시행령」 제6조 5항 각 호의 상시 사용하는 종업원수 요건을 충족할 것	가. 매출액 (14) ( 257.8 억원 ) 나. 상시 사용하는 종업원수(연평균인원) - 당 회사 (15) (      )명 - 「조세특례제한법」 제6조제5항 각 호의 해당 업종 기준(16) ( 100 명 ) 미만	(22) <b>(Y) (N)</b>	(27) <b>적 (Y)</b>  <b>부 (N)</b>																		

210mmX297mm[백상지 80g/㎡ 또는 중질지 80g/㎡]

## 【 전문가의 확인 】

### 1. 전문가의 확인

- 해당사항 없음

### 2. 전문가와의 이해관계

- 해당사항 없음